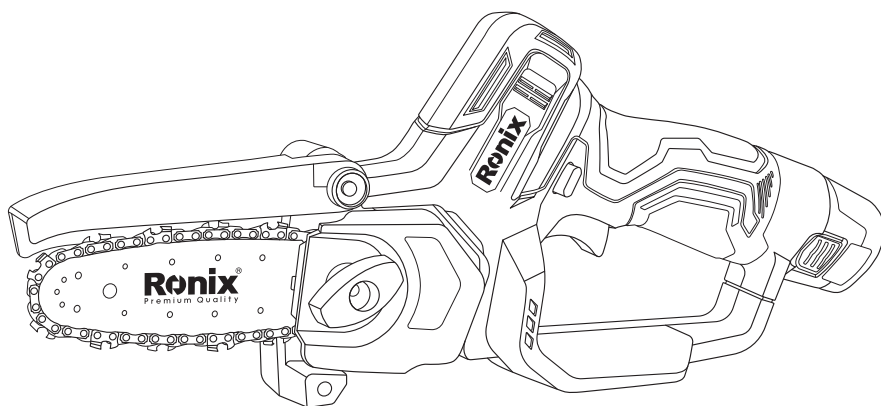


Ronix[®]

Premium Quality

AKKU-KETTENSÄGE-SET 8107K



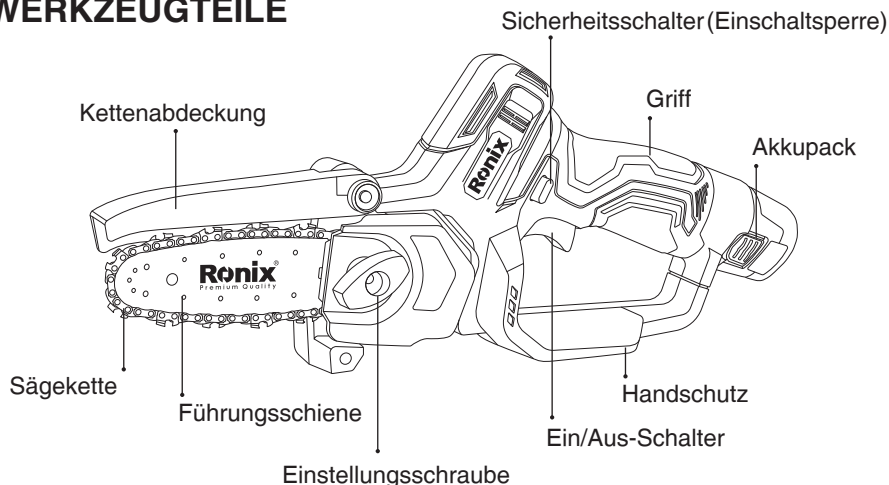
www.ronixtools.com



TECHNISCHE DATEN

| | |
|---|--------------------------------------|
| Modell | 8107k |
| Spannung | 12V |
| Akkutyp | Lithium-Ionen |
| Akkukapazität | 2Ah |
| Sägehärte (HRC) | 51- 53HRC |
| Max. Schnittdurchmesser | 5 Zoll /120 mm |
| Kettenlänge | 1/4 Zoll, 32 Glieder |
| Kettenschienenlänge | 154.5mm |
| Leerlaufdrehzahl | 3800U/min |
| Max. Kettengeschwindigkeit | 4.8m/s |
| Schnitte pro Akkuladung (Schnittdurchmesser) | 25 Stück (Ø80 mm) |
| Akkuladezeit | 60min |
| Geräuschpegel | 95dB |
| Gewicht | 1.15Kg |
| Verpackung | BMC |
| Zubehör | 2 Stk. Akkupacks 1 Stk. Ladegerät |

WERKZEUGTEILE



! WARNUNG!

- Zur Verringerung des Verletzungsrisikos muss der Benutzer die Einleitung lesen.
- Die Nichtbeachtung der Anweisungen kann zu Risiken wie Todesgefahr oder Schäden am Werkzeug führen.
- Tragen Sie stets Gehörschutz, das laute Betriebsgeräusch könnte zu Hörverlust führen.
- Tragen Sie eine Schutzbrille. Beim Arbeiten mit Elektrowerkzeugen können Funken, Splitter, Späne und Staubpartikel entstehen, die das Sehvermögen beeinträchtigen können.
- Tragen Sie einen Schutzhelm.
- Tragen Sie Sicherheits Handschuhe.
- Tragen Sie robuste Schuhe.
- Schützen Sie das Gerät vor Regen oder Wasser. Achten Sie auf Rückschlag.
- Halten Sie Abstand von elektrischen Leitungen.
- Entsorgen Sie Elektrowerkzeuge nicht im Haushaltsmüll.

WEITERE SICHERHEITSHINWEISE FÜR DIE KETTENSÄGE

- Die Kettensäge ist zum Schneiden von Ästen vorgesehen. Verwenden

Sie die Kettensäge nur gemäß den Angaben in diesem Handbuch zum Schneiden von Holz. Die Maschine wurde nicht für den kontinuierlichen, professionellen Einsatz entwickelt.

- Halten Sie die Kettensäge außerhalb der Reichweite von Kindern. Sie ist kein Spielzeug.

- Personen mit eingeschränkten körperlichen, sensorischen oder geistigen Fähigkeiten dürfen die Kettensäge nicht verwenden, es sei denn, sie werden von einer qualifizierten Person zu ihrer Sicherheit überwacht oder von der verantwortlichen Person in die Bedienung der Maschine eingewiesen.

- Kinder und Jugendliche dürfen die Kettensäge nicht verwenden. Davon ausgenommen sind junge Menschen über 16 Jahre, die die Maschine unter der Aufsicht eines Fachmanns zu Trainingszwecken benutzen.

- Beachten Sie bitte die Warnsymbole. Sie kennzeichnen alle Anweisungen, die aus Sicherheitsgründen wichtig sind. Befolgen Sie diese Anweisungen, da eine Nichtbeachtung zu schweren Verletzungen führen kann!

- Die Kettensäge darf stets nur von einer Person verwendet werden. Achten Sie darauf, dass sich keine Personen im Arbeitsbereich der Kettensäge aufhalten.

- Überprüfen Sie vor jeder Verwendung den sicheren Betriebszustand der Kettensäge, insbesondere die Führungsschiene und die Sägekette.

- Sorgen Sie bei der Arbeit mit der Säge stets für einen sicheren Stand.

- Halten Sie die Maschine beim Einschalten fest und sicher.

- Stellen Sie sicher, dass die Führungsschiene und die Sägekette beim Einschalten frei sind und nicht mit dem zu schneidenden Werkstück in Kontakt kommen.

- Halten Sie Ihre Hände vom Sägebereich fern. Greifen Sie nicht unter das Werkstück. Der Kontakt mit der Sägekette kann zu Verletzungen führen.

- Führen Sie die Kettensäge erst dann an das Werkstück, wenn sie eingeschaltet ist. Andernfalls besteht die Gefahr eines Rückschlags,

wenn die Sägekette im Werkstück hängen bleibt.

- Beim Sägen muss die Grundplatte stets gegen das Werkstück gerichtet sein. Andernfalls kann die Sägekette blockieren und die Kontrolle über die Maschine verloren gehen.
- Schalten Sie die Maschine nach Abschluss des Schnitts aus und ziehen Sie die Sägekette erst heraus, wenn sie zum Stillstand gekommen ist. Auf diese Weise können Sie einen Rückschlag vermeiden.
- Spannen Sie das zu bearbeitende Material sicher ein und stützen Sie es nicht mit Hand oder Fuß. Berühren Sie während des Betriebs weder Objekte noch den Boden mit der laufenden Säge – es besteht Rückschlaggefahr.
- Verwenden Sie beim Sägen von bearbeitetem Holz oder dünnen Ästen immer eine stabile Unterlage, wie einen Sägebock. Stapeln Sie Holzstücke nicht übereinander.
- Fixieren Sie die Stämme, bevor Sie mit dem Schneiden beginnen.
- Arbeiten Sie bei schrägem Gelände immer in aufrechter Position, mit dem Blick nach oben.
- Seien Sie besonders vorsichtig beim Schneiden von gesplittetem Holz. Holzsplitter können von der Sägekette mitgerissen werden und das Verletzungsrisiko erhöhen!
- Fremdkörper wie Nägel, Schrauben, Metallteile, Sand usw. führen zu erhöhtem Verschleiß an der Führungsschiene und der Sägekette.
- Eine stumpfe Sägekette kann zu Überhitzung und Schäden am Motor führen.
- Ziehen Sie immer den Akku heraus, wenn Sie die Kettenspannung überprüfen, sie nachspannen, die Sägekette montieren oder Fehler beheben! Entfernen Sie den Akku auch, wenn Sie das Gerät vorübergehend nicht verwenden.

SICHERHEITSHINWEISE FÜR DIE SÄGEKETTE

- Halten Sie während des Betriebs der Kettensäge alle Körperteile von der Sägekette fern. Vergewissern Sie sich vor dem Start der Kettensäge, dass die Sägekette mit keinem Objekt in Kontakt kommt. Ein Moment der Unaufmerksamkeit kann dazu führen, dass Ihre Kleidung oder Ihr

Körper mit der Sägekette in Kontakt geraten.

- Halten Sie die Kettensäge nur an den isolierten Griffbereichen, da die Sägekette auf versteckte Kabel treffen könnte. Sägeketten, die mit einem Kabel unter Strom in Kontakt kommen, können Metallteile der Kettensäge „unter Strom setzen“ und dem Bediener einen elektrischen Schlag versetzen.
- Tragen Sie Augenschutz. Weitere Schutzausrüstung für Gehör, Kopf, Hände, Beine und Füße wird empfohlen. Geeignete Schutzausrüstung reduziert Verletzungen durch herumfliegende Trümmer oder unbeabsichtigten Kontakt mit der Sägekette.
- Achten Sie stets auf einen sicheren Stand und bedienen Sie die Kettensäge nur, wenn Sie auf einer festen, sicheren und ebenen Fläche stehen. Rutschige oder instabile Oberflächen können zu einem Verlust des Gleichgewichts oder der Kontrolle über die Kettensäge führen.
- Achten Sie beim Schneiden eines unter Spannung stehenden Astes auf das Zurückschnappen. Wird die Spannung in den Holzfasern gelöst, kann der Ast zurückschnellen und den Bediener treffen oder die Kettensäge außer Kontrolle geraten.
- Seien Sie besonders vorsichtig beim Schneiden von Gestrüpp und jungen Bäumen. Das dünne Material kann die Sägekette fangen und in Ihre Richtung schleudern oder Sie aus dem Gleichgewicht bringen.
- Tragen Sie die Kettensäge am Griff, wenn sie ausgeschaltet ist, und halten Sie sie von Ihrem Körper fern. Beim Transportieren oder Lagern der Kettensäge setzen Sie stets die Kettenschienenabdeckung auf. Eine ordnungsgemäße Handhabung der Kettensäge verringert das Risiko eines unbeabsichtigten Kontakts mit der sich bewegenden Sägekette.
- Befolgen Sie die Anweisungen zum Schmieren, zur Kettenspannung und zum Wechseln der Schiene und Kette. Eine unsachgemäß gespannte oder unzureichend geschmierte Kette kann entweder brechen oder das Risiko eines Rückschlags erhöhen.
- Schneiden Sie nur Holzmaterial. Verwenden Sie die Kettensäge nicht für andere Zwecke. Zum Beispiel: Verwenden Sie die Kettensäge nicht zum Schneiden von Metall, Kunststoff, Mauerwerk oder anderen Materialien,

die nicht aus Holz bestehen. Die Verwendung der Kettensäge für nicht vorgesehene Aufgaben kann zu Unfällen führen.

- Befolgen Sie alle Anweisungen, wenn Sie die Kettensäge lagern oder warten. Achten Sie darauf, dass der Schalter ausgeschaltet ist und der Akkupack entfernt wurde. Ein unbeabsichtigtes Einschalten der Kettensäge während der Wartung kann zu schweren Verletzungen führen.
- Verwenden Sie die Kettensäge nicht in einem Baum, auf einer Leiter, einem Dach oder anderen instabilen Flächen, da dies zu schweren Verletzungen führen kann.
- Befolgen Sie alle Anweisungen, wenn Sie Material aus der Kettensäge entfernen, sie lagern oder warten. Stellen Sie sicher, dass der Schalter ausgeschaltet ist und der Akkupack entfernt wurde. Ein unbeabsichtigtes Einschalten der Kettensäge während des Entfernens von blockiertem Material oder der Wartung kann zu schweren Verletzungen führen.
- Greifen Sie nicht über Ihre Reichweite hinaus und schneiden Sie nicht oberhalb der Schulterhöhe. Dies hilft, unnötige Unfälle zu vermeiden, und ermöglicht eine bessere Kontrolle über die Kettensäge in unerwarteten Situationen.

URSACHEN UND VERMEIDUNG VON RÜCKSCHLAG BEI DER BEDIENUNG

- Rückschlag kann auftreten, wenn die Spitze der Führungsschiene ein Objekt berührt oder wenn das Holz im Schnitt zuschlägt und die Sägekette einklemmt.
- Der Kontakt der Spitze kann in einigen Fällen eine plötzliche Rückreaktion verursachen, bei der die Führungsschiene nach oben und zurück in Richtung des Bedieners geschleudert wird. Das Einklemmen der Sägekette an der Oberseite der Führungsschiene kann die Führungsschiene schnell in Richtung des Bedieners zurückdrücken.
- Beide Reaktionen können dazu führen, dass die Kontrolle über die Säge verloren geht, was zu schweren Verletzungen führen kann. Verlassen Sie sich nicht ausschließlich auf die Sicherheitsfunktionen

Ihrer Säge. Als Benutzer einer Kettensäge sollten Sie verschiedene Maßnahmen ergreifen, um Unfälle und Verletzungen während der Arbeit zu vermeiden.

- Rückschlag ist das Ergebnis unsachgemäßer Handhabung der Kettensäge und/oder falscher Betriebsverfahren oder -bedingungen und kann durch die folgenden richtigen Vorsichtsmaßnahmen vermieden werden:

- Halten Sie die Kettensäge fest, indem Sie Daumen und Finger um den Griff legen, und positionieren Sie Ihren Körper und Arm so, dass Sie den Rückschlagkräften widerstehen können. Rückschlagkräfte können vom Bediener kontrolliert werden, wenn die richtigen Vorsichtsmaßnahmen getroffen werden. Lassen Sie die Säge nicht los.

- Greifen Sie nicht zu weit und schneiden Sie nicht über Schulterhöhe. Dies hilft, unbeabsichtigten Kontakt mit der Spitze zu vermeiden und ermöglicht eine bessere Kontrolle der Kettensäge in unerwarteten Situationen.

- Verwenden Sie nur vom Hersteller angegebene Ersatz-Führungsschienen und Sägeketten. Falsche Ersatz-Führungsschienen und Sägeketten können zu Kettenbrüchen und/oder Rückschlägen führen.

- Befolgen Sie die Anweisungen des Herstellers zum Schärfen und zur Wartung der Sägekette. Eine Verringerung der Tiefenbegrenzerhöhe kann zu erhöhten Rückschlägen führen.

VORGESEHENE VERWENDUNG

- Die Kettensäge wurde ausschließlich zum Schneiden von Ästen konzipiert. Die Säge ist nicht für den dauerhaften gewerblichen Einsatz vorgesehen.

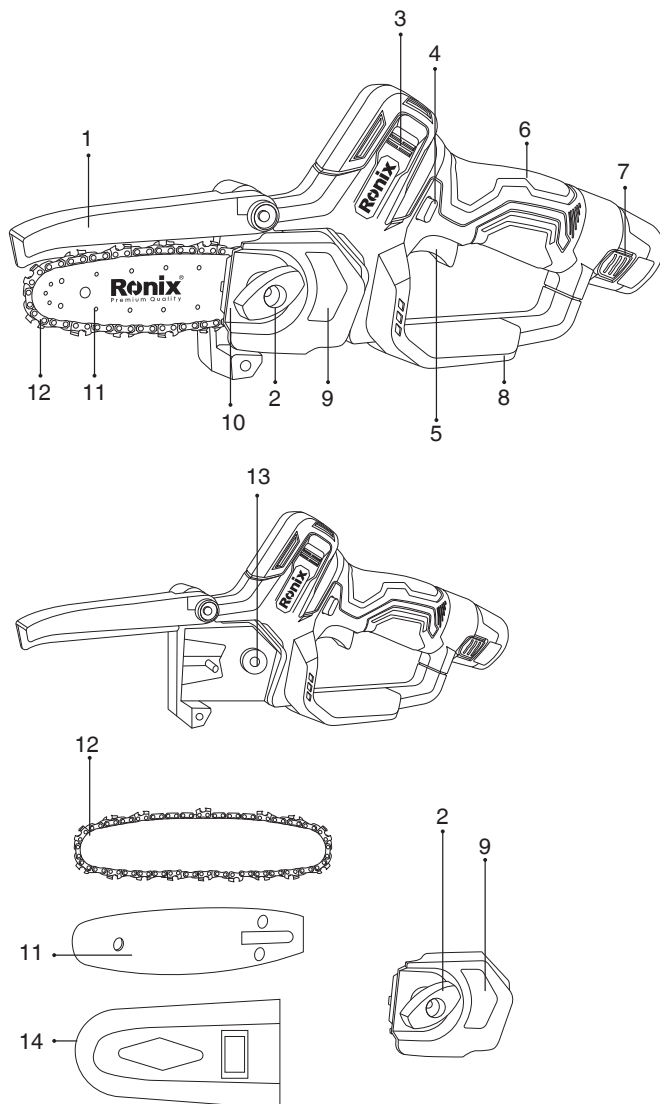
- Der bestimmungsgemäße Gebrauch umfasst auch den Betrieb gemäß der Bedienungsanleitung.

- Der bestimmungsgemäße Gebrauch umfasst auch den Betrieb gemäß der Bedienungsanleitung.

- Jede Verwendung, die über diese Parameter hinausgeht beispielsweise

die Nutzung anderer Medien oder das Anwenden zusätzlicher Kraft oder Änderungen wie Umbauten oder die Verwendung von nicht originalem Zubehör, kann zu ernsthaften Risiken führen und gilt als nicht bestimmungsgemäßer Gebrauch.

MONTAGE DER KETTENSÄGE



TRAGEN SIE IMMER HANDSCHUHE, WENN SIE DIE SÄGEKETTE HANDHABEN.

- a- Schrauben Sie die Schraube des Gehäusedeckels (2) gegen den Uhrzeigersinn ab, um den Kettenraddeckel (9) zu entfernen.
- b- Entfernen Sie die Führungsschiene von der Maschine und legen Sie die Sägekette darum. Achten Sie auf die Laufrichtung der Sägekette. Das Sägekettensymbol ist auf dem Deckel abgebildet.
- c- Legen Sie die Sägekette über das Kettenrad (13) und setzen Sie die Führungsschiene wieder ein.
- d- Verwenden Sie einen Öler, um die Sägekette und das Kettenrad zu ölen.
- e- Ziehen Sie den Kettenraddeckel (9) mit der Schraube (2) am Gehäuse wieder fest.

SCHMIERUNG

Die Sägekette muss geschmiert werden, während das Werkzeug in Betrieb ist.

VORSICHT:

- Verwenden Sie ausschließlich handelsübliche, biologisch abbaubare Kettenöle, um die Umwelt zu schonen.
- Verwenden Sie kein Motoröl, Altöl oder andere Mineralöle.
- Verwenden Sie niemals Öl, das Staub, Partikel oder flüchtige Bestandteile enthält.
- Wenn die Säge ein klapperndes Geräusch macht, muss die Kette geschmiert werden.
- Schmieren Sie die Kette der Kettensäge regelmäßig mit biologisch abbaubarem Öl.

EINSTELLUNG DER SÄGEKETTENSANSPANNUNG

VORSICHT

Spannen Sie die Sägekette nicht zu stark. Eine zu hohe Spannung

der Sägekette kann zum Bruch der Kette, zum Abnutzen der Führungsschiene und zum Bruch des Kettenrads führen.

⚠ VORSICHT:

Eine zu lose Kette kann von der Führungsschiene abspringen. Die Sägekette kann sich nach dem Gebrauch lockern. Überprüfen Sie regelmäßig die Sägekettenspannung, besonders vor jedem Gebrauch.

a- Entfernen Sie den Akku.

b- Lösen Sie die Schraube (2) ein wenig, um den Kettenraddeckel leicht zu lockern.

c- Die Spannfeder zieht die Kette automatisch straff.

d- Ziehen Sie die Schraube (2) an, um den Kettenraddeckel zu sichern.

EINSCHALTEN UND AUSSCHALTEN

Die Verwendung der Kettensäge ohne Schmierung der Kette mit Kettenöl wird die Sägekette und die Führungsschiene beschädigen.

- Setzen Sie den Akku in die Akkuaufnahme ein.
- Halten Sie die Kettensäge fest und sicher am Handgriff.
- Um die Kettensäge einzuschalten, drücken Sie zunächst den Sicherheitsschalter (4).
- Drücken Sie dann den Ein-/Ausschalter (5).
- Um die Säge auszuschalten, lassen Sie den Ein-/Ausschalter los.

EINLAUFPERIODE FÜR NEUE SÄGEKETTEN

- Entfernen Sie den Akku und stellen Sie die Kettenspannung ein.
- Schalten Sie die Kettensäge ein und lassen Sie den Motor ca. 5 Minuten im Leerlauf laufen.
- Entfernen Sie den Akku und überprüfen Sie die Kettenspannung erneut. Falls nötig, ziehen Sie die Kette wieder an.
- Machen Sie anschließend für ca. 30 Minuten nur leichte Schnitte. Achten Sie immer auf ausreichende Schmierung der Sägekette. Verwenden Sie die Kettensäge für schwerere Schnitte und größere Schnitttiefen erst nach Ablauf der Einlaufperiode.

- Verwenden Sie nur eine scharfe Sägekette. Eine stumpfe Sägekette kann leichter blockieren. Überprüfen Sie die Kettenspannung bei der Arbeit mit einer neuen Sägekette häufiger, da die Kette anfangs mehr dehnt.
- Die Lebensdauer einer Sägekette hängt von ausreichender Schmierung und der richtigen Spannung ab.
- Während des Betriebs erwärmt sich die Kette, und eine Nachspannung kann erforderlich sein. Lockern Sie die Kette nach der Arbeit, damit sie beim nächsten Einsatz der kalten Maschine nicht zu straff ist.
- Spannen Sie Sägeketten, die zu heiß geworden sind, nicht nach. Nachdem sie abgekühlt ist, kann sie sich zusammenziehen und zu straff an der Führungsschiene anliegen. Warten Sie, bis die Sägekette abgekühlt ist, bevor Sie sie nachspannen.
- Die Spannung der Sägekette ist wichtig für Ihre Sicherheit und die Funktion der Maschine. Eine korrekt gespannte Sägekette erhöht die Lebensdauer der Maschine.
- Überprüfen Sie die Kettenspannung vor jedem Gebrauch. Die Sägekette ist korrekt gespannt, wenn sie sich von Hand (tragen Sie Schutzhandschuhe) ohne Durchhängen um die Führungsschiene ziehen lässt.
- Bei neuen Sägeketten müssen Sie die Kettenspannung nach kurzer Betriebsdauer erneut anpassen.

ARBEITSANWEISUNGEN

- Greifen Sie niemals über den Schutzdeckel (1) oder unter die Grundplatte (10). Es besteht Verletzungsgefahr!
- Starten Sie die Säge nicht, wenn die Sägekette mit dem Werkstück in Kontakt steht. Dies kann zu schweren Verletzungen führen.
- Spannen Sie lose Werkstücke vor dem Schneiden ein. Entfernen Sie Fremdkörper wie Nägel, Schrauben usw.
- Seien Sie beim Schneiden eines unter Spannung stehenden Astes vorsichtig, da dieser nach dem Lösen der Spannung zurückfedern kann. Der federbelastete Ast könnte den Bediener treffen und/oder die

Kettensäge aus der Kontrolle werfen.

- Seien Sie bei der Bearbeitung von Gestrüpp und jungen Bäumen äußerst vorsichtig. Das dünne Material kann die Sägekette fangen und auf Sie zuschleudern oder Sie aus dem Gleichgewicht bringen.
- Wenn die Sägekette läuft, setzen Sie zuerst die Grundplatte (10) auf die Oberfläche des Werkstücks und lassen Sie die Säge selbst schneiden. Üben Sie nur leichten Druck auf die Säge aus. Die Kettengeschwindigkeit sollte nicht wesentlich langsamer sein.

SÄGEKETTENWECHSEL

- Handhaben Sie die Sägekette nur mit Handschuhen und entfernen Sie zuerst den Akku!
- Überprüfen Sie die Sägekette und die Führungsschiene auf Beschädigungen oder Abnutzungserscheinungen.
- Setzen Sie niemals eine neue Sägekette auf eine abgenutzte Führungsschiene.
- Lassen Sie jede neue Sägekette zunächst einlaufen.
- Achten Sie beim Anbringen der Sägekette auf die Laufrichtung.
- Die Form der Schutzabdeckung (1) verringert das Risiko des Rückschlags erheblich.
- Die Säge ist durch die Schutzabdeckung mit Spitzenschutz optimal gegen Rückschlag (Kickback) geschützt. Entfernen Sie niemals die Schutzabdeckung (1). Es besteht Verletzungsgefahr!

DAS SCHÄRFEN DER SÄGEKETTE

- Die Sägezähne müssen geschärft werden, wenn das Sägemehl staubig wird, wenn zusätzliche Kraft für den Schnitt erforderlich ist, wenn ein gerader Schnitt nicht mehr möglich ist oder wenn die Vibrationen stärker werden.
- Stumpfe Sägeketten sollten nachgeschärft werden.
- Zum Schärfen der Sägekette verwenden Sie einen Kettenschärfer und achten Sie darauf, die Kette in einem Winkel von 30° zu schärfen.

REINIGUNG DER FÜHRUNGSSCHIENE

- Reinigen Sie gründlich den Nutbereich der Führungsschiene.
- Ersetzen Sie die Führungsschiene, wenn der Führungsschlitz beschädigt oder abgenutzt ist und die Sägekette zu viel seitlichen Spielraum aufweist.

WARTUNG, REINIGUNG UND LAGERUNG

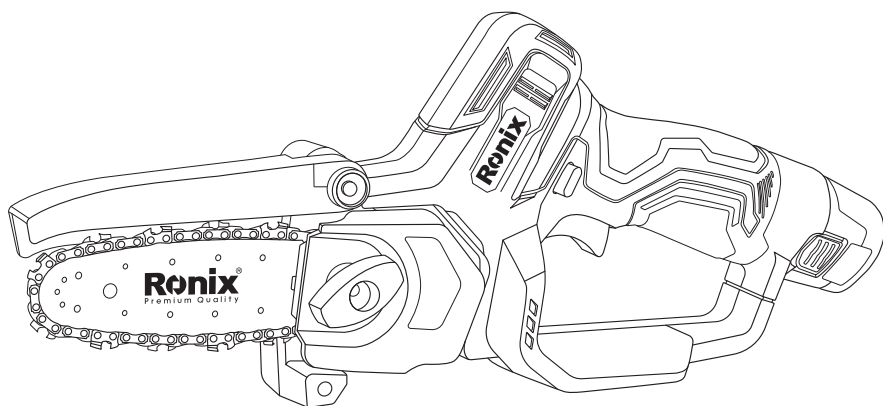
Für optimale Leistung halten Sie die Sägekette und die Kettensäge stets in einwandfreiem Zustand. Entfernen Sie den Akku aus dem Gerät, bevor Sie Anpassungen, Wartungs- oder Servicearbeiten durchführen.

- Reinigen Sie den Kettenradbereich mit einer Bürste oder Druckluft.
- Verwenden Sie ein Tuch, einen Pinsel oder eine Bürste, um Staub und Holzspäne zu entfernen. Halten Sie die Belüftungsöffnungen stets sauber und frei von Verstopfungen.
- Wir empfehlen, Ihr Elektrowerkzeug sofort nach jedem Gebrauch zu reinigen.
- Reinigen Sie das Akku-Werkzeug regelmäßig mit einem feuchten Tuch und etwas milder Seife. Verwenden Sie keine Reinigungs- oder Lösungsmittel, da diese die Kunststoffkomponenten des Geräts angreifen können. Achten Sie darauf, dass kein Wasser in das Elektrowerkzeug eindringen kann.
- Lassen Sie keine Flüssigkeiten jeglicher Art in die Kettensäge eindringen.
- Überprüfen Sie von Zeit zu Zeit, ob alle Schrauben fest angezogen sind.
- Lagern Sie die Kettensäge und das Zubehör an einem trockenen Ort drinnen, der vor Staub, Schmutz und extremen Temperaturen geschützt ist.
- Bewahren Sie die Kettensäge außerhalb der Reichweite von Kindern und beaufsichtigungsbedürftigen Personen auf.

Ronix®

Premium Quality

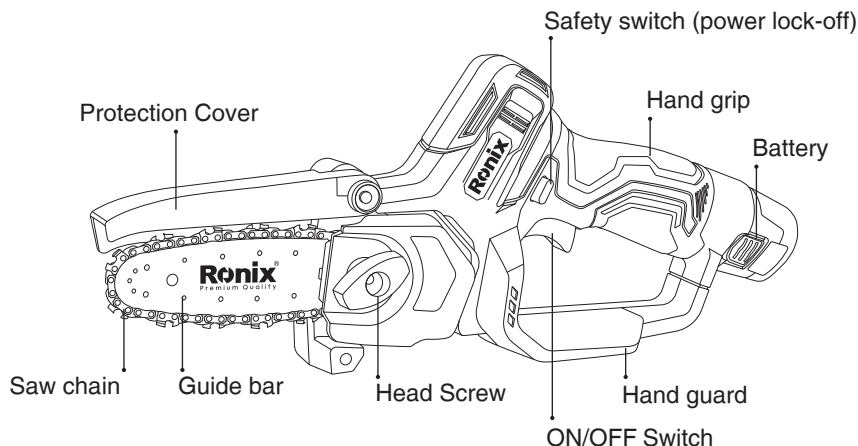
CORDLESS CHAIN SAW KIT 8107K



TECHNICAL SPECIFICATION

| | |
|--|-----------------------------------|
| Model | 8107k |
| Voltage | 12V |
| Battery Type | Lithium- ion |
| Battery Capacity | 2Ah |
| Saw Hardness (Hrc) | 51- 53HRC |
| Maximum Cutting Diameter | 5Inch/120mm |
| Chain Size | 1/4Inch,32section |
| Chain Bar Length | 154.5mm |
| No- Load Speed | 3800RPM |
| Max Chain Speed | 4.8m/s |
| Cuts Per Battery Charge (Cutting Diameter) | 25pcs (Φ80mm) |
| Battery Charging Time | 60min |
| Device Sound | 95dB |
| Weight | 1.15Kg |
| Packaging | BMC |
| Accessories | 2PCs battery packs 1PC charger |

PART LIST



! WARNING!

- To reduce the risk of injury, the user must read the instruction manual.
- Denotes risk of personal injury, loss of life or damage to the tool in case of non- observance of the instructions in this manual.
- Always wear hearing protection. The effects of noise can cause hearing loss.
- Wear safety glasses. When working with electric power tools, sparks, splinters, chips and dust particles may be generated and these can cause loss of sight.
- Wear protective headgear.
- Wear safety gloves.
- Wear sturdy shoes.
- Do not expose to rain or water. Beware of kickback.
- Keep sufficient distance to electrical power lines.
- Do not dispose of electric power tools with domestic refuse.

ADDITIONAL SAFETY INSTRUCTIONS FOR CHAINSAW

- The chainsaw is designed for cutting branches. Only use the chainsaw as indicated in this manual for cutting wood. The machine has not been designed for continuous, professional use.

- Keep the chainsaw out of reach of children. It is not a toy.
- persons with limited physical, sensorial or mental abilities are not allowed to use the chainsaw, unless they are supervised for their safety by a qualified person or are briefed by the responsible person how to use the machine.
- children and adolescents are not allowed to use the chainsaw. Excluded from this prohibition are young people over 16 years of age under the supervision of an expert for the purpose of training.
- please note the warning symbols. They mark all those instructions which are important for safety reasons. Observe these instructions as failure to do so could result in serious injury!
- The chainsaw must be used only by one person at a time. Make sure bystanders do not stay in the vicinity of the chainsaw's work area.
- Check the safe operating condition of the chainsaw, in particular the guide bar and the saw chain, before each operation.
- Always have a safe stand when working with the saw.
- Hold the machine firmly and securely when switching on.
- Make sure the guide bar and the saw chain must be free when switched on and must not come into contact with the workpiece to be cut.
- Keep your hands away from the sawing area. Do not reach under the workpiece. Contact with the saw chain may result in injury.
- Guide the chainsaw onto the workpiece only when switched on. Otherwise, there is a risk of kickback if the saw chain gets caught in the workpiece.
- When sawing, the base plate must always face against the workpiece. The saw chain can become jammed and lead to loss of control over the machine.
- When the cut is completed, switch off the machine and then pull the saw chain out of the cut only after it has come to a standstill. This way you can avoid kickback.
- Clamp the material to be processed well. Do not support the workpiece with your hand or foot. Do not touch objects or the floor with the saw running. Danger of kickback.

- When sawing converted timber and thin branches always use a strong support, such as a sawing trestle. Do not stack timber pieces.
- Before cutting logs, secure the logs in position.
- When working on sloping ground, make sure to work facing upwards.
- Be particularly careful when cutting splintered wood. Splinters of wood can be torn along by the saw chain and increase the risk of injury!
- foreign objects such as nails, screws, metal parts, sand, etc. lead to increased wear on the guide bar and saw chain.
- A blunt saw chain can cause overheating and damage to the motor.
- Always pull out the battery when checking the chain tension, to re-tighten it, to mount the saw chain and to eliminate faults! Also remove the battery if you do not use the machine temporarily.

SAFETY INSTRUCTIONS FOR MULTI SAWS

- Keep all parts of the body away from the saw chain when the multi saw is operating. Before you start the multi saw, make sure the saw chain is not contacting anything. A moment of inattention while operating multi saws may cause entanglement of your clothing or body with the saw chain.
- Hold the multi saw by insulated grip- ping surfaces only, because the saw chain may contact hidden wiring. Saw chains contacting a “live” wire may make exposed metal parts of the multi saw “live” and could give the operator an electric shock.
- Wear eye protection. Further protective equipment for hearing, head, hands, legs and feet is recommended. Adequate protective equipment will reduce personal injury from flying debris or accidental contact with the saw chain.
- always keep proper footing and operate the multi saw only when standing on fixed, secure and level surface. Slippery or unstable surfaces may cause a loss of balance or control of the multi saw.
- When cutting a limb that is under tension, be alert for spring back. When the tension in the wood fibers is released, the spring- loaded limb may strike the operator and/or throw the multi saw out of control.

- Use extreme caution when cutting brush and saplings. The slender material may catch the saw chain and be whipped toward you or pull you off balance.
- Carry the multi saw by the handle with the multi saw switched off and away from your body. When transporting or storing the multi saw, always fit the guide bar cover. Proper handling of the multi saw will reduce the likelihood of accidental contact with the moving saw chain.
- Follow instructions for lubricating, chain tensioning and changing the bar and chain. Improperly tensioned or lubricated chain may either break or increase the chance for kickback.
- Cut wood only. Do not use multi saw for purposes not intended. For example: do not use multi saw for cutting metal, plastic, masonry or non-wood building materials. Use of the multi saw for operations different than intended could result in a hazardous situation.
- Follow all instructions when clearing jammed material, storing or servicing the multi saw. Make sure the switch is off and the battery pack is removed. Unexpected actuation of the multi saw while clearing jammed material or servicing may result in serious personal injury.
- Do not operate a chain saw in a tree, on a ladder, from a rooftop, or any unstable support. Operation of a chain saw in this manner could result in serious personal injury.
- Follow all instructions when clearing jammed material, storing or servicing the chain saw. Make sure the switch is off and the battery pack is removed. Unexpected actuation of the chain saw while clearing jammed material or servicing may result in serious personal injury.
- Do not overreach and do not cut above shoulder height. This helps prevent unintended tip contact and enables better control of the chain saw in unexpected situations.

CAUSES AND OPERATOR PREVENTION OF KICKBACK

- Kickback may occur when the nose or tip of the guide bar touches an object, or when the wood closes in and pinches the saw chain in the cut.
- Tip contact in some cases may cause a sudden reverse reaction,

kicking the guide bar up and back towards the operator. Pinching the saw chain along the top of the guide bar may push the guide bar rapidly back towards the operator.

- Either of these reactions may cause you to lose control of the saw which could result in serious personal injury. Do not rely exclusively upon the safety devices built into your saw. As a multi saw user, you should take several steps to keep your cutting jobs free from accident or injury.
- Kickback is the result of multi saw misuse and/or incorrect operating procedures or conditions and can be avoided by taking proper precautions as given below:
- Maintain a firm grip, with thumb and fingers encircling the saw handle and position your body and arm to allow you to resist kickback forces. Kickback forces can be controlled by the operator, if proper precautions are taken. Do not let go of the saw.
- Do not overreach and do not cut above shoulder height. This helps prevent unintended tip contact and enables better control of the multi saw in unexpected situations.
- Only use replacement guide bars and saw chains specified by the manufacturer. Incorrect replacement guide bars and saw chains may cause chain breakage and/or kickback.
- Follow the manufacturer's sharpening and maintenance instructions for the saw chain. Decreasing the depth gauge height can lead to increased kickback.

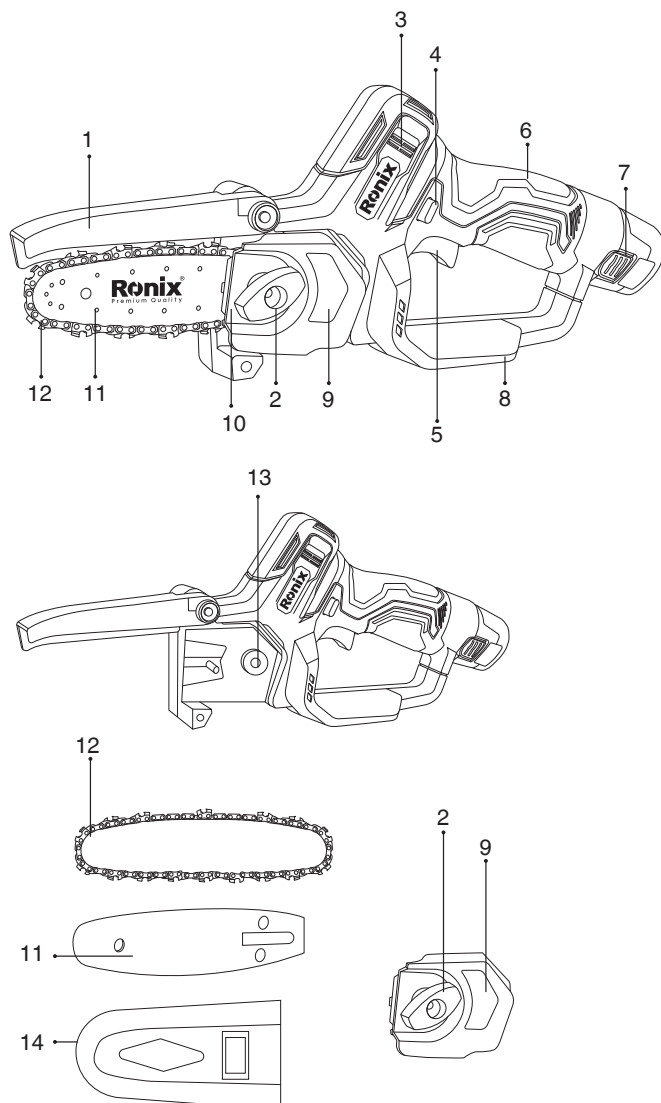
INTENDED USE

- The chainsaw has been exclusively designed for cutting branches. The saw is not intended for continuous commercial use.
- The intended use also includes an operation following the operating instructions.
- In conjunction with the extension handle, the chainsaw can be used as a pruner for cutting branches.
- Any use beyond these parameters (different media, applying force) or

any changes (reconstruction, no original accessory) can lead to serious risks and is regarded as use that is contrary to the intended purpose.

USE

MOUNTING THE SAW CHAIN



ALWAYS WEAR GLOVES WHEN HANDLING THE SAW CHAIN.

- a- Unscrew the head screw (2) counter- clockwise in order to remove the sprocket cover (9).
- b- Remove the guide bar from the machine and run the saw chain around it. Please note the running direction of the saw chain. The saw chain icon is shown on the cover.
- c- Run the saw chain over the sprocket (13) and replace the guide bar.
- d- Use an oiler to oil the saw chain and the sprocket.
- e- Re- tighten the sprocket cover (9) with the head screw (2) on the housing.

LUBRICATION

The saw chain must be lubricated when the tool is in operation.

CAUTION:

- Only use commercially available, biodegradable chain oils.
- Do not use engine oil, waste oil or other mineral oils.
- Never use oil including dust and particles or volatile oil.
- if the saw makes a rattling noise, the chain must be lubricated.
- Grease the chain of the chainsaw regularly with biodegradable oil.

ADJUSTING SAW CHAIN TENSION

CAUTION:

Do not tighten the saw chain too much. Excessively high tension of saw chain may cause breakage of saw chain, wear of the guide bar and breakage of the sprocket.

CAUTION:

A chain which is too loose can jump off the guide bar.

The saw chain may become loose after use. From time to time check the saw chain tension, certainly before each use.

- a.Remove the battery.

- b. Loosen the head screw (2) a bit to loosen the sprocket cover lightly.
- c. The tension spring automatically tightens the chain.
- d. Tighten the head screw (2) to secure the sprocket cover.

SWITCHING ON AND OFF

The use of the chainsaw without lubricating the chain with chain oil will damage the saw chain and the guide bar.

- Insert the battery into the battery recess.
- Hold the chainsaw firmly and securely by the handgrip.
- To switch on the chainsaw, first press the safety switch (4).
- Then press the ON/OFF switch (5).
- To switch off the saw, release the ON/OFF switch.

BREAK- IN TIME FOR NEW SAW CHAINS

- Remove the battery and adjust the chain tension.
- Switch on the chainsaw and leave the motor running idle for approx. 5 minutes.
- Remove the battery and check the chain tension again. If necessary, re- tighten the chain.
- Afterwards make only easy cuts for approx. 30 minutes. Always ensure sufficient lubrication of the saw chain. Only use the chainsaw for heavier cuts and greater cutting depths after the running- in period has expired.
- Use only a sharp saw chain. A blunt saw chain can jam more easily. Check the chain tension more frequently when working with a new saw chain, as the chain stretches more at first.
- The service life of a saw chain depends on sufficient lubrication and the correct tension.
- During operation, the chain heats up and re-tensioning may be necessary. Relax the chain after work so that it is not too tight the next time the cold machine is used.
- Do not re- tighten saw chains that have become too hot. After it has cooled down, it may contract and lie too tight against the guide bar. Wait until the saw chain has cooled down before re- tensioning.

- The tension of the saw chain is important for your safety and the function of the machine. A correctly tensioned saw chain increases the service life of the machine.
- Check the chain tension before each use. The saw chain is correctly tensioned if it can be pulled around the sword by hand (wear protective gloves) without sagging.
- With new saw chains, you must readjust the chain tension again after a short period of operation.

WORK INSTRUCTIONS

- Never reach over the protection cover (1) or under the base plate (10). There is a risk of injury!
- Do not start the saw if the saw chain is in contact with the workpiece, is in the workpiece or can hit an object. This can lead to serious injuries.
- Clamp loose workpieces before cutting them. Remove foreign objects such as nails, screws, etc.
- When cutting a branch that is under tension be alert for spring back. When the tension in the wood fibers is released, the spring- loaded limb may strike the operator and/or throw the chainsaw out of control.
- Use extreme caution when cutting brush and saplings. The slender material may catch the saw chain and be whipped toward you or pull you off balance.
- When the saw chain is running, first place the base plate (10) on the surface of the workpiece and let the saw cut on its own. Apply only light pressure to the saw. The chain speed should not be much slower.

CHANGING THE SAW CHAIN

- Only handle the saw chain with gloves and remove the battery first!
 - Inspect the saw chain and the guide bar for damage or signs of wear.
 - Never put a new saw chain on a worn guide bar.
 - Let each new saw chain break- in first.
 - When attaching the saw chain, observe the running direction.
- Kickback

- The shape of the protection cover (1) largely eliminates the risk of kickback.
- The saw is optimally protected against kickback by the protection cover with tip protection. Never remove the protection cover (1). There is a risk of injury!

SHARPEN THE SAW CHAIN

- The saw teeth must be sharpened if the sawdust becomes powdery, if additional force is required for the incision, if a straight incision is no longer possible or if the vibrations become stronger.
- Blunt saw chains should be re- sharpened.
- To sharpen the chain, use a chain sharpener, make sure you sharpen the chain at a 30° angle.
- Or have the chain re- sharpened professionally (advised).
- Replace the saw chain if there is considerable damage that cannot be repaired by filing.

CLEANING THE GUIDE BAR

- Thoroughly clean the notch of the guide bar.
- Replace the guide bar if the guide groove is damaged or worn and the saw chain has too much lateral space.

MAINTENANCE, CLEANING AND STORING

For best performance, always keep the saw chain and the chainsaw in good order. Remove the battery pack from the tool before carrying out any adjustment, servicing or maintenance.

- Clean the sprocket area with a brush or compressed air.
- Use a cloth, a paintbrush or a brush to remove dust and wood splinters. Always keep the ventilation slots clean and free from obstructions.
- We recommend that you clean your electric power tool immediately after each use.
- Clean the electric power tool regularly with a damp cloth and somewhat soft soap. Do not use any cleaning or solvent materials; these can attack the device's plastic components. Make sure that no water can get inside

the electric power tool.

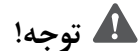
- Do not let liquids of any kind enter the chainsaw.
- From time to time check that all screws are firmly secured.
- Store the chainsaw and the accessory indoors in a dry place that is protected from dust, dirt and extreme temperatures.
- Store the chainsaw out of reach of children and persons in need of supervision.

- درجه تیز می‌کنید.
- یا زنجیر را به صورت حرفه‌ای تیز کنید (توصیه می‌شود).
- زنجیر اهر را در صورت وجود آسیب قابل توجه که با سوهان قابل تعمیر نیست، تعویض کنید.
- تمیز کردن میله راهنما
- شیار راهنما را به طور کامل تمیز کنید.
- اگر شیار راهنما آسیب دیده یا فرسوده است و زنجیر اهر فضای جانبی زیادی دارد، راهنما را تعویض کنید.

نحوه نگهداری، تمیز کردن و ذخیره‌سازی

- برای بهترین عملکرد، همیشه زنجیر اهر و اهر برقی را در وضعیت خوبی نگه دارید. قبل از انجام هرگونه تنظیم، خدمات یا نگهداری، باتری را از ابزار جدا کنید.
- منطقه چرخ دنده را با یک برس یا هوای فشرده تمیز کنید.
- از یک پارچه، قلم مو یا برس برای حذف گرد و غبار و خرده چوب استفاده کنید. همیشه شکاف‌های تهویه را تمیز و بدون مانع نگه دارید.
- ما توصیه می‌کنیم که ابزار برقی خود را بلافاصله پس از هر بار استفاده تمیز کنید.
- ابزار برقی را به طور منظم با یک پارچه مرطوب و صابون نسبتاً نرم تمیز کنید. از هیچ‌گونه مواد شوینده یا حلال استفاده نکنید؛ این مواد می‌توانند به اجزای پلاستیکی دستگاه آسیب برسانند. اطمینان حاصل کنید که هیچ آبی به داخل ابزار برقی نفوذ نکند.
- اجازه ندهید مایعات از هر نوعی به داخل اهر برقی وارد شوند.
- هر از گاهی بررسی کنید که همه پیچ‌ها به خوبی محکم شده باشند.
- اهر برقی و لوازم جانبی را در داخل خانه در مکانی خشک که از گرد و غبار، کثیفی و دماهای شدید محافظت شده است، نگهداری کنید.
- اهر برقی را دور از دسترس کودکان و افرادی که نیاز به نظارت دارند، نگهداری کنید.

خدمات پس از فروش



توجه!

توجه داشته باشید که هیچ کدام از اجزای داخلی این ابزار احتیاج به تعمیرات اضافه یا دستکاری جهت بهینه نمودن عملکرد ندارند. بنابراین از هرگونه دستکاری یا ارائه به مراکز تعمیرات غیر مجاز اجتناب نمایید و در صورت بروز هرگونه ایراد، سریعاً با نزدیک ترین مرکز سرویس مجاز تماس حاصل نمایید تا از خدمات سریع و دقیق **رونیکس سرویس** استفاده نمایید.

برای اطلاع از عاملیت های مجاز **رونیکس سرویس** با تلفن ۰۲۱-۶۴۹۷-۰۲۱ تماس حاصل نمائید.

عمر مفید دستگاه را افزایش می دهد.

- قبل از هر بار استفاده، تنش زنجیر را بررسی کنید. زنجیر اره به درستی تنظیم شده است اگر بتوان آن را با دست (دستکش ایمنی بپوشید) بدون افتادگی دور شمشیر کشید.
- با زنجیرهای اره جدید، باید پس از یک دوره کوتاه کار، تنش زنجیر را دوباره تنظیم کنید.

دستورالعمل های کار

- هرگز از روی پوشش حفاظتی (۱) یا زیر صفحه پایه (۱۰) دست دراز نکنید. خطر آسیب وجود دارد!
- اگر زنجیر اره با قطعه کار در تماس است، در قطعه کار است یا می تواند به شیء برخورد کند، اره را روشن نکنید. این می تواند منجر به آسیب های جدی شود.
- قبل از برش، قطعات کار شل را محکم کنید. اشیاء خارجی مانند میخ، پیچ و غیره را بردارید.
- هنگام برش شاخه ای که تحت تنش است، مراقب بازگشت فنی باشید. وقتی تنش در الیاف چوب آزاد می شود، شاخه فنی ممکن است به اپراتور ضربه بزند و/یا اره زنجیری را از کنترل خارج کند.
- هنگام برش علف و نهال ها احتیاط کنید. مواد باریک ممکن است زنجیر اره را بگیرد و به سمت شما پرتاب شود یا شما را از تعادل خارج کند.
- هنگام کار کردن زنجیر اره، ابتدا صفحه پایه (۱۰) را روی سطح قطعه کار قرار دهید و بگذارید اره به تنهایی برش بزند. فقط فشار کمی به اره وارد کنید. سرعت زنجیر نباید خیلی کند باشد.

تعویض زنجیر اره

- فقط زنجیر اره را با دستکش بگیرید و ابتدا باتری را جدا کنید!
- زنجیر اره و میله راهنما را برای آسیب یا نشانه های سایش بررسی کنید.
- هرگز زنجیر اره جدید را بر روی میله راهنمای فرسوده قرار ندهید.
- اجازه دهید هر زنجیر اره جدید ابتدا جا بیفتد.
- هنگام نصب زنجیر اره، جهت حرکت را رعایت کنید.

بازگشت ناگهانی

- شکل پوشش محافظ (۱) به طور قابل توجهی خطر بازگشت ناگهانی را کاهش می دهد.
- اره به طور بهینه در برابر بازگشت ناگهانی توسط پوشش محافظ با محافظ نوک محافظت می شود. هرگز پوشش محافظ (۱) را جدا نکنید. خطر آسیب وجود دارد!
- نحوه تیز نمودن زنجیر اره
- دندان های اره باید تیز شوند اگر خاک اره پودری شود، اگر برای برش به نیروی اضافی نیاز باشد، اگر برش مستقیم دیگر ممکن نباشد یا اگر لرزش ها قوی تر شوند.
- زنجیرهای اره کند باید دوباره تیز شوند.
- برای تیز کردن زنجیر، از تیزکننده زنجیر استفاده کنید، مطمئن شوید که زنجیر را در زاویه ۳۰



هشدار!

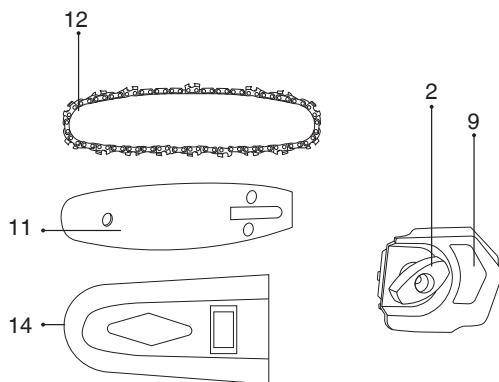
- زنجیری که خیلی شل است می‌تواند از میله راهنما بپرد.
زنجیر اهر ممکن است پس از استفاده شل شود. از زمان به زمان کشش زنجیر اهر را بررسی کنید، به‌ویژه قبل از هر بار استفاده.
الف. باتری را جدا کنید.
ب. پیچ سر (۲) را کمی شل کنید تا پوشش چرخ دنده به آرامی شل شود.
ج. فنر کشش به‌طور خودکار زنجیر را سفت می‌کند.
د. پیچ سر (۲) را سفت کنید تا پوشش چرخ دنده محکم شود.

روشن و خاموش کردن

- استفاده از اهر زنجیری بدون روانکاری زنجیر با روغن زنجیر اهر و میله راهنما آسیب می‌زند.
- باتری را در محل باتری قرار دهید.
- اهر زنجیری را محکم و ایمن با دستگیره نگه دارید.
- برای روشن کردن اهر زنجیری، ابتدا دکمه ایمنی (۴) را فشار دهید.
- سپس دکمه روشن/خاموش (۵) را فشار دهید.
- برای خاموش کردن اهر، دکمه روشن/خاموش را رها کنید.

اقدامات ایمنی برای زنجیر اهر جدید

- باتری را خارج کرده و تنش زنجیر را تنظیم کنید.
- اهر برقی را روشن کرده و موتور را به مدت تقریبی ۵ دقیقه در حالت بی‌بار بگذارید.
- باتری را خارج کرده و دوباره تنش زنجیر را بررسی کنید. در صورت لزوم، زنجیر را دوباره سفت کنید.
- سپس فقط برش‌های آسان را به مدت تقریبی ۳۰ دقیقه انجام دهید. همیشه از روانکاری کافی زنجیر اهر اطمینان حاصل کنید و سپس از اهر برقی برای برش‌های سنگین‌تر و عمق‌های برش بیشتر استفاده کنید.
- فقط از زنجیر اهر تیز استفاده کنید. زنجیر اهر کند می‌تواند راحت‌تر گیر کند. هنگام کار با زنجیر اهر جدید، تنش زنجیر را بیشتر بررسی کنید، زیرا زنجیر در ابتدا بیشتر کش می‌آید.
- عمر مفید زنجیر اهر به روغن‌کاری کافی و تنش صحیح بستگی دارد.
- در حین کار، زنجیر گرم می‌شود و ممکن است نیاز به تنظیم مجدد داشته باشد. پس از کار، زنجیر را شل کنید تا دفعه بعد که دستگاه سرد استفاده می‌شود، خیلی سفت نباشد.
- زنجیرهای اهری که بیش از حد داغ شده‌اند را دوباره سفت نکنید. پس از خنک شدن، ممکن است منقبض شده و خیلی به میله راهنما بچسبند. صبر کنید تا زنجیر اهر خنک شود قبل از اینکه دوباره آن را سفت کنید.
- تنش زنجیر اهر برای ایمنی شما و عملکرد دستگاه مهم است. زنجیر اهر به درستی تنظیم شده



- همیشه هنگام کار با زنجیراره دستکش بپوشید.
- الف. پیچ سر (۲) را به سمت چپ بچرخانید تا پوشش چرخ دنده (۹) را بردارید.
- ب. میله راهنما را از دستگاه جدا کرده و زنجیراره را دور آن بچرخانید. لطفاً به جهت حرکت زنجیراره توجه کنید. نماد زنجیراره بر روی پوشش نشان داده شده است.
- ج. زنجیراره را بر روی چرخ دنده (۱۳) قرار داده و میله راهنما را جایگزین کنید.
- د. از روغن زن برای روغن کاری زنجیراره و چرخ دنده استفاده کنید.
- ه. پوشش چرخ دنده (۹) را با پیچ سر (۲) بر روی بدنه دوباره سفت کنید.

روغن کاری

زنجیراره باید زمانی که ابزار در حال کار است روغن کاری شود.

⚠ احتیاط:

- فقط از روغن های زنجیری تجاری و زیست تجزیه پذیر استفاده کنید.
- از روغن موتور، روغن ضایعات یا سایر روغن های معدنی استفاده نکنید.
- هرگز از روغنی که شامل گرد و غبار و ذرات یا روغن فرار است استفاده نکنید.
- اگراره صدای جیرجیر می دهد، زنجیر باید روغن کاری شود.
- زنجیراره برقی را به طور منظم با روغن زیست تجزیه پذیر چرب کنید.

تنظیم کشش زنجیراره

⚠ هشدار:

زنجیراره را بیش از حد سفت نکنید. کشش بیش از حد زنجیراره ممکن است باعث شکستگی زنجیراره، سایش میله راهنما و شکستگی چرخ دنده شود.

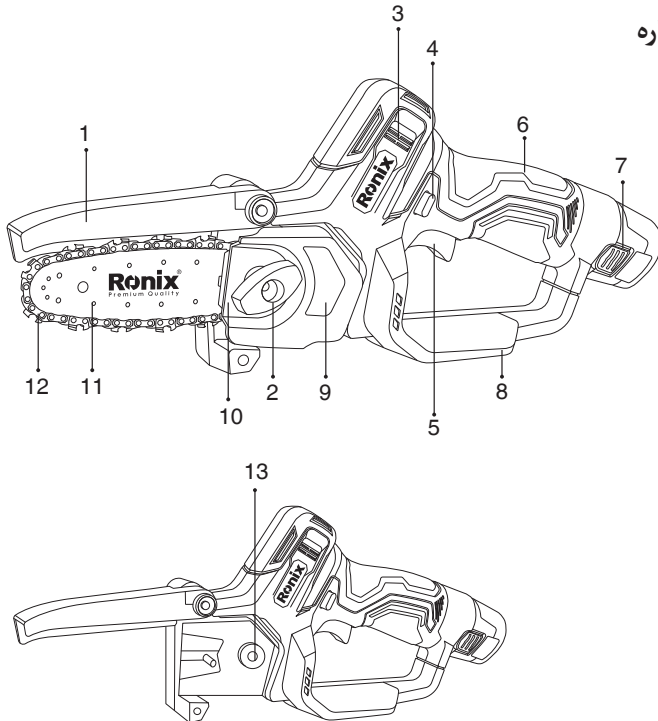
عمق سنج می‌تواند به افزایش بازگشت به عقب منجر شود.

استفاده مورد نظر

- اره برقی به طور انحصاری برای برش شاخه‌ها طراحی شده است. این اره برای استفاده تجاری مداوم در نظر گرفته نشده است.
- استفاده مورد نظر همچنین شامل عملیاتی است که مطابق با دستورالعمل‌های عملیاتی انجام می‌شود.
- در ترکیب با دسته افزایشی، اره برقی می‌تواند به عنوان یک هرس‌کننده برای برش شاخه‌ها استفاده شود.
- هرگونه استفاده فراتر از این پارامترها (رسانه‌های مختلف، اعمال نیرو) یا هرگونه تغییر (بازسازی، عدم وجود لوازم جانبی اصلی) می‌تواند منجر به خطرات جدی شود و به عنوان استفاده‌ای که با هدف مورد نظر مغایرت دارد، در نظر گرفته می‌شود.

نحوه استفاده از دستگاه

نصب زنجیره اره



عملکرد غیرمنتظره اره چند تیغه‌ای در حین پاک‌سازی مواد گیر کرده یا سرویس کردن ممکن است منجر به آسیب جدی شخصی شود.

- از کار با اره زنجیری در درخت، روی نردبان، از سقف یا هر پشتیبانی ناپایدار خودداری کنید. کار با اره زنجیری به این روش ممکن است منجر به آسیب جدی شخصی شود.

- همه دستورالعمل‌ها را هنگام پاک‌سازی مواد گیر کرده، ذخیره‌سازی یا سرویس کردن اره زنجیری دنبال کنید. اطمینان حاصل کنید که سوئیچ خاموش است و بسته باتری جدا شده است.

عملکرد غیرمنتظره اره زنجیری در حین پاک‌سازی مواد گیر کرده یا سرویس کردن ممکن است منجر به آسیب جدی شخصی شود.

- از دراز کردن بیش از حد خودداری کنید و از برش در بالای سطح شانه خودداری کنید. این کار به جلوگیری از تماس غیرمنتظره نوک و بهبود کنترل اره زنجیری در موقعیت‌های غیرمنتظره کمک می‌کند.

علل و پیشگیری اپراتور از خطر پس زدن تیغه دستگاه

- بازگشت ناگهانی ممکن است زمانی رخ دهد که نوک یا سر میله راهنما به یک شیء برخورد کند، یا زمانی که چوب بسته شده و زنجیر اره را در برش فشرده کند.

- در برخی موارد، تماس با نوک ممکن است باعث یک واکنش معکوس ناگهانی شود که میله راهنما را به سمت بالا و به سمت اپراتور پرتاب می‌کند. فشردن زنجیر اره در طول بالای میله راهنما ممکن است میله راهنما را به سرعت به سمت اپراتور برگرداند.

- هر یک از این واکنش‌ها ممکن است باعث شود کنترل اره را از دست بدهید که می‌تواند منجر به آسیب جدی شخصی شود. به طور انحصاری به دستگاه‌های ایمنی ساخته شده در اره خود تکیه نکنید. به عنوان یک کاربر چند اره، باید چندین اقدام انجام دهید تا کارهای برش خود را از حوادث یا آسیب‌ها آزاد نگه دارید.

- بازگشت به عقب نتیجه استفاده نادرست از اره چند تیغه و/یا رویه‌ها یا شرایط نادرست عملیاتی است و می‌توان با اتخاذ احتیاط‌های مناسب که در زیر آمده است، از آن جلوگیری کرد:

- یک دستگیره محکم نگه دارید، با انگشتان و شست دور دسته اره و بدن و بازوی خود را طوری قرار دهید که بتوانید در برابر نیروهای بازگشت به عقب مقاومت کنید. نیروهای بازگشت به عقب می‌توانند توسط اپراتور کنترل شوند، اگر احتیاط‌های مناسب اتخاذ شود. از اره رها نکنید.

- دست خود را بیش از حد دراز نکنید و بالای ارتفاع شانه برش نزنید. این کار به جلوگیری از تماس ناخواسته نوک و بهبود کنترل اره چند تیغه در شرایط غیرمنتظره کمک می‌کند.

- فقط از میله‌های راهنما و زنجیرهای اره جایگزین که توسط سازنده مشخص شده‌اند استفاده کنید. میله‌های راهنما و زنجیرهای اره نادرست ممکن است باعث شکست زنجیر و/یا بازگشت به عقب شوند.

- دستورالعمل‌های تیز کردن و نگهداری سازنده را برای زنجیر اره دنبال کنید. کاهش ارتفاع

- زنجیر اره کند می‌تواند باعث گرم شدن بیش از حد و آسیب به موتور شود.
- همیشه باتری را هنگام بررسی کشش زنجیر، برای سفت کردن دوباره آن، برای نصب زنجیر اره و برای رفع اشکالات خارج کنید! همچنین اگر به‌طور موقت از دستگاه استفاده نمی‌کنید، باتری را خارج کنید.

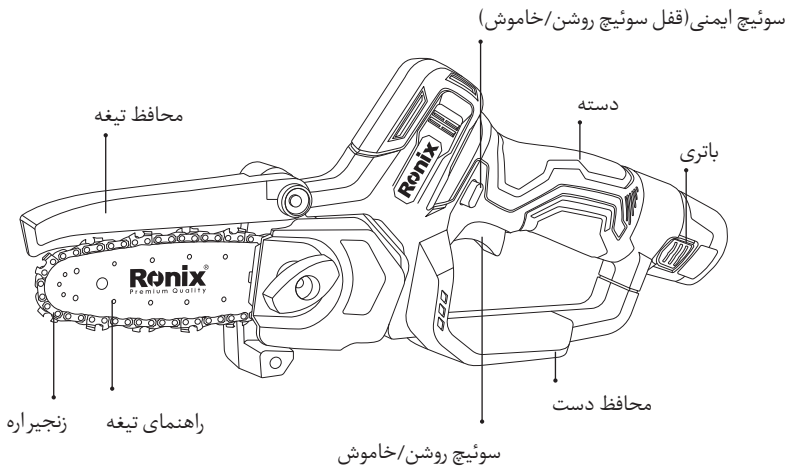
دستورالعمل‌های ایمنی برای اره‌های چندگانه

- همه قسمت‌های بدن را از زنجیره اره در حین کارکرد اره دور نگه‌دارید. قبل از شروع به کار با اره، مطمئن شوید که زنجیره اره با چیزی تماس ندارد. یک لحظه بی‌توجهی در حین کار با اره‌های چندگانه ممکن است باعث درهم‌تنیدگی لباس یا بدن شما با زنجیره اره شود.
- فقط اره را از سطوح عایق‌دار بگیرید، زیرا زنجیره اره ممکن است با سیم‌کشی‌های پنهان تماس پیدا کند. و ممکن است به اپراتور شوک الکتریکی وارد کنند.
- از عینک ایمنی استفاده کنید. استفاده از تجهیزات حفاظتی اضافی برای شنوایی، سر، دست‌ها، پاها و پاها توصیه می‌شود. تجهیزات حفاظتی مناسب آسیب‌های شخصی ناشی از زباله‌های پرتابی یا تماس تصادفی با زنجیره اره را کاهش می‌دهد.
- همیشه پای خود را به درستی نگه‌دارید و اره را فقط زمانی که بر روی سطح ثابت، ایمن و هموار ایستاده‌اید، کار کنید. سطوح لغزنده یا ناپایدار ممکن است باعث از دست دادن تعادل یا کنترل اره چندگانه شوند.
- هنگام برش یک شاخه که تحت تنش است، مراقب بازگشت فنی باشید. وقتی تنش در الیاف چوب آزاد می‌شود، شاخه فنر دار ممکن است به اپراتور ضربه بزند و/یا اره چندکاره را از کنترل خارج کند.
- هنگام برش علف و نهال‌ها احتیاط شدید کنید. مواد باریک ممکن است زنجیره اره را بگیرد و به سمت شما پرتاب کند یا شما را از تعادل خارج کند.
- اره چندکاره را با دستگیره‌اش حمل کنید و آن را خاموش و دور از بدن خود نگه‌دارید. هنگام حمل یا ذخیره‌سازی اره چندکاره، همیشه پوشش راهنما را نصب کنید. استفاده صحیح از اره چندکاره احتمال تماس تصادفی با زنجیره متحرک اره را کاهش می‌دهد.
- دستورالعمل‌های مربوط به روغن‌کاری، تنظیم تنش زنجیره و تعویض میله و زنجیره را دنبال کنید. زنجیره‌ای که به درستی تنظیم یا روغن‌کاری نشده باشد ممکن است بشکند یا احتمال بازگشت را افزایش دهد.
- فقط چوب را برش دهید. از اره چندکاره برای مقاصد غیرمجاز استفاده نکنید. به عنوان مثال: از اره چندکاره برای برش فلز، پلاستیک، مصالح بنایی یا مواد ساختمانی غیرچوبی استفاده نکنید. استفاده از اره چندکاره برای عملیات غیرمجاز می‌تواند منجر به وضعیت خطرناک شود.
- همه دستورالعمل‌ها را هنگام پاک‌سازی مواد گیر کرده، ذخیره‌سازی یا سرویس کردن اره چند تیغه‌ای دنبال کنید. اطمینان حاصل کنید که سوئیچ خاموش است و بسته باتری جدا شده است.

اینکه تحت نظارت یک فرد واجد شرایط برای ایمنی خود باشند یا توسط شخص مسئول در مورد نحوه استفاده از دستگاه توجیه شوند.

- کودکان و نوجوانان مجاز به استفاده از اهر برقی نیستند. جوانان بالای ۱۶ سال تحت نظارت یک کارشناس به منظور آموزش از این ممنوعیت مستثنی هستند.
- لطفاً به نمادهای هشدار توجه کنید. آنها تمام دستورالعمل‌هایی را که به دلایل ایمنی مهم هستند، علامت‌گذاری می‌کنند. این دستورالعمل‌ها را رعایت کنید زیرا عدم رعایت آنها می‌تواند منجر به آسیب جدی شود!
- اهر برقی باید تنها توسط یک نفر در هر زمان استفاده شود. اطمینان حاصل کنید که افرادی که در اطراف هستند در نزدیکی منطقه کار اهر برقی نمانند.
- قبل از هر بار استفاده، وضعیت ایمن کارکرد اهر برقی، به ویژه میله راهنما و زنجیره اهر را بررسی کنید.
- همیشه هنگام کار با اهر، در یک موقعیت ایمن بایستید.
- هنگام روشن کردن دستگاه، آن را محکم و ایمن نگه دارید.
- اطمینان حاصل کنید که میله راهنما و زنجیره اهر باید هنگام روشن شدن آزاد باشند و نباید با قطعه کار در حال برش تماس پیدا کنند.
- دست‌های خود را از ناحیه برش دور نگه دارید. زیر قطعه کار نروید. تماس با زنجیره اهر ممکن است منجر به آسیب شود.
- اهر برقی را فقط زمانی بر روی قطعه کار هدایت کنید که روشن باشد. در غیر این صورت، در صورت گیر کردن زنجیره اهر در قطعه کار، خطر بازگشت وجود دارد.
- هنگام برش، صفحه پایه همیشه باید به سمت قطعه کار باشد. زنجیره اهر ممکن است گیر کند و منجر به از دست دادن کنترل بر روی دستگاه شود.
- هنگامی که برش کامل شد، دستگاه را خاموش کنید و سپس فقط پس از اینکه زنجیره اهر متوقف شده است، آن را از برش خارج کنید. اینگونه می‌توانید از بازگشت جلوگیری کنید.
- مواد مورد پردازش را به خوبی گیره کنید. قطعه کار را با دست یا پا حمایت نکنید. در حین کار با اهر، به اشیاء یا زمین دست نزنید. خطر بازگشت.
- هنگام برش چوب‌های تبدیل شده و شاخه‌های نازک همیشه از یک حمایت قوی، مانند داربست برش استفاده کنید. قطعات چوب را روی هم نگذارید.
- قبل از برش چوب‌ها، چوب‌ها را در موقعیت خود محکم کنید.
- هنگام کار در زمین شیب‌دار، مطمئن شوید که به سمت بالا کار می‌کنید.
- هنگام برش چوب‌های شکسته به‌ویژه احتیاط کنید. تکه‌های چوب می‌توانند توسط زنجیر اهر کشیده شوند و خطر آسیب را افزایش دهند!
- اشیاء خارجی مانند میخ، پیچ، قطعات فلزی، شن و غیره باعث افزایش سایش بر روی میله راهنما و زنجیر اهر می‌شوند.

اجزاء و قطعات



⚠ هشدار!

- برای کاهش خطر آسیب، کاربر باید دفترچه راهنما را بخواند.
- نشان دهنده خطر آسیب شخصی، از دست دادن جان یا آسیب به ابزار در صورت عدم رعایت دستورالعمل‌های این دفترچه.
- همیشه از محافظ گوش استفاده کنید. اثرات صدا می‌تواند منجر به از دست دادن شنوایی شود.
- از عینک ایمنی استفاده کنید. هنگام کار با ابزار برقی، جرقه‌ها، تراشه‌ها، خرده‌ها و ذرات گرد و غبار ممکن است تولید شوند و این‌ها می‌توانند منجر به از دست دادن بینایی شوند.
- از کلاه ایمنی استفاده کنید.
- از دستکش ایمنی استفاده کنید.
- از کفش‌های محکم استفاده کنید.
- در معرض باران یا آب قرار نگیرید. از بازگشت ناگهانی احتیاط کنید.
- فاصله کافی از خطوط برق را حفظ کنید.
- ابزار برقی را با زباله‌های خانگی دور نیندازید.

دستورالعمل‌های ایمنی اضافی برای اره برقی

- اره برقی برای برش شاخه‌ها طراحی شده است. فقط از اره برقی طبق دستورالعمل‌های این راهنما برای برش چوب استفاده کنید. این دستگاه برای استفاده مداوم و حرفه‌ای طراحی نشده است.
- اره برقی را دور از دسترس کودکان نگاه دارید. این یک اسباب بازی نیست.
- افراد با توانایی‌های جسمی، حسی یا ذهنی محدود مجاز به استفاده از اره برقی نیستند، مگر

مشخصات فنی

| | |
|-----------------------------|------------------------------|
| مدل | 8107K |
| ولتاژ | ۱۲ ولت |
| نوع باتری | لیتیوم- یونی |
| ظرفیت باتری | ۲Ah |
| سختی تیغه (HRC) | ۵۱-۵۳ HRC |
| حداکثر قطر برش | ۱۲۰mm/۵ inch |
| اندازه زنجیر | ۱/۴ اینچ، ۳۲ تیکه |
| طول میله زنجیر | ۱۵۴,۵mm |
| سرعت بدون بار | ۳۸۰۰ دور در دقیقه |
| حداکثر سرعت زنجیر | ۴,۸ متر بر ثانیه |
| برش ها در هر بار شارژ باتری | ۲۵ عدد |
| (قطر برش) | (Φ80mm) |
| زمان شارژ باتری | ۶۰ دقیقه |
| صدای دستگاه | ۹۵ دسی بل |
| وزن | ۱,۱۵ کیلوگرم |
| بسته بندی | BMC |
| لوازم جانبی | ۲ عدد پک باتری، ۱۰ عدد شارژر |

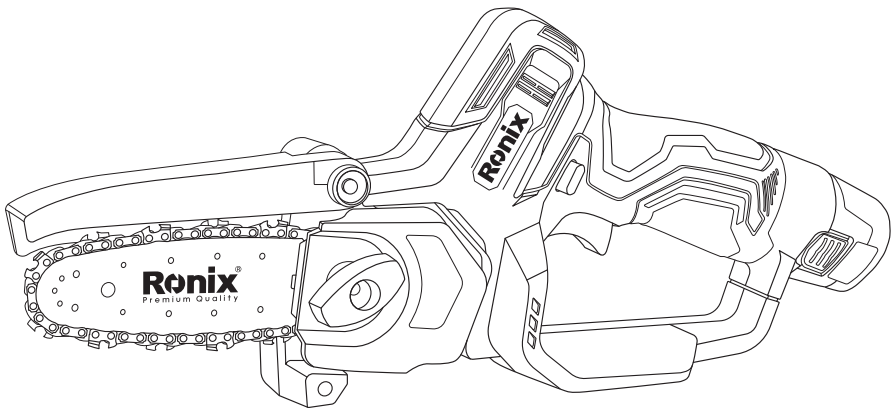


رونیکس®

آخرین ابزاری که می‌خرید!

کیت اره زنجیری شارژی

8107K



www.ronix.ir