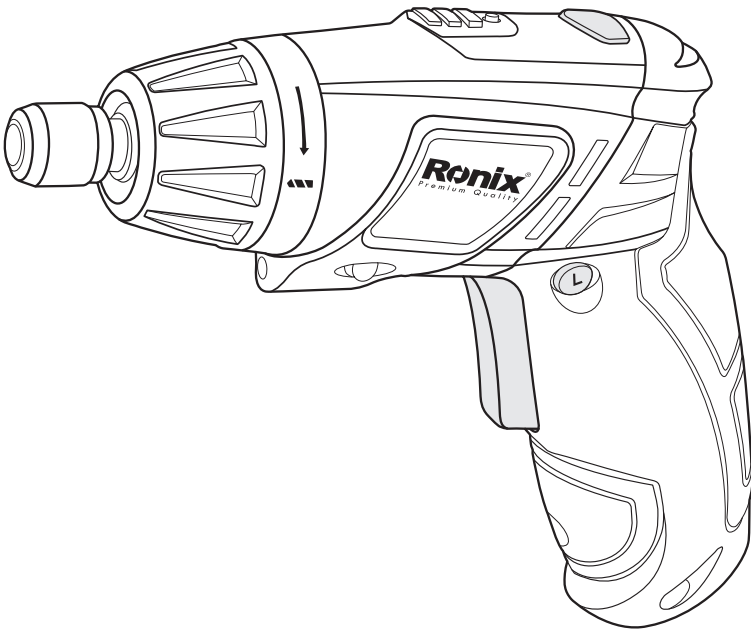


رونیکس®

آخرین ابزاری که می‌خرید!

پیچ گوشتی شارژی

۸۵۳۶



12
MONTHS
GUARANTY

FREE
DELIVERY

BANK
SPARE PARTS

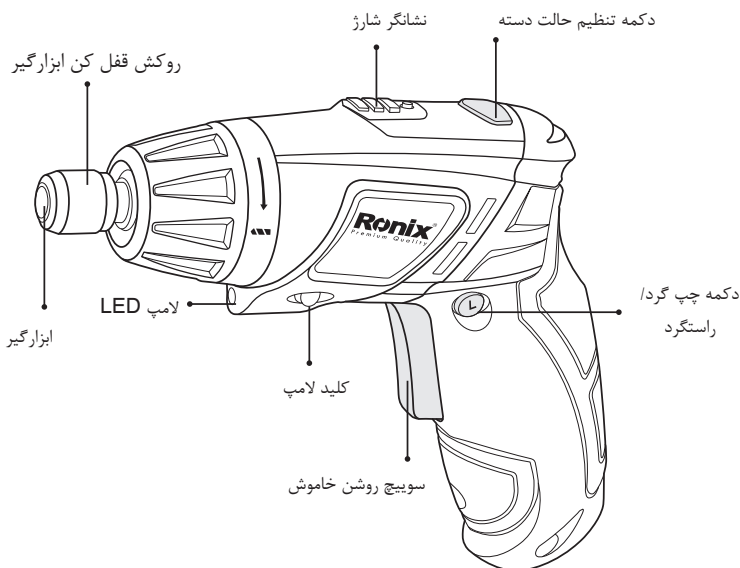
CALL
CENTER
021 61904

www.ronix.ir

مشخصات فنی

۸۵۳۶	کد محصول
ولتاژ باتری ۳/۶	ولتاژ باتری
ظرفیت باتری ۱/۵ آمپر ساعت	ظرفیت باتری
لیتیوم- یون	تکنولوژی باتری
۶/۲۵ میلی متر / ۱/۴ اینچ	ظرفیت ابزار گیر
۶۰۰ گرم	وزن
۳ نیوتن متر	حداکثر گشتاور
۲۰۰ دور در دقیقه	سرعت در حالت آزاد
۵ تا ۳ ساعت	مدت زمان شارژدهی
کیف BMC مقاوم در برابر ضربه	نوع بسته بندی
یک فست شارژر و ۱۱۷ قطعه سر پیچگوشتی، بکس و متعلقات مربوطه	متعلقات

اجزا و قطعات



قوانین کلی ایمنی و نگهداری ابزارآلات برقی رونیکس

- لطفا مواردی که در ذیل قید شده است را با دقت مطالعه فرمائید و به کار ببرید، عدم پیروی از دستورالعمل‌های زیر ممکن است منجر به ایجاد صدمات جبران ناپذیر فیزیکی یا ایجاد اختلال در کارکرد ابزارآلات برقی شوند:
- انتخاب درست ابزار برقی جهت عملکرد مورد نظرتان باعث کاهش هزینه و زمان و حسن انجام کار برای شما خواهد شد بنابراین همیشه برای انجام عملکرد مورد نظرتان از ابزار برقی مخصوص آن کار استفاده فرمائید.
 - از وارد کردن فشار بیش از ظرفیت دستگاه به آن خودداری نمایید.
 - هرگز از کابل دستگاه جهت حمل ابزار و یا خارج کردن دو شاخه از پریز استفاده ننمایید.
 - همیشه محیط کار خود را تمیز و مرتب نگه دارید، محیط‌های به هم ریخته و تاریک حادثه آفرین خواهد شد!
 - از ابزارآلات برقی در محیط‌هایی که احتمال انفجار وجود دارد مانند مکان‌هایی که مایعات مشتعل کننده یا گازهای خطرناک و ذرات معلق در هوا وجود دارند اکیدا استفاده ننمایید.
 - در هنگام کار با ابزارآلات برقی از نزدیک شدن افراد غیرمتخصص و کودکان جلوگیری نمایید، عدم تمرکز حین کار می‌تواند منجر به از دست دادن کنترل کاربر شود.
 - همیشه توجه داشته باشید که دو شاخه ابزارآلات برقی متناسب با پریز باشد، دو شاخه را تحت هیچ شرایطی تعویض ننمائید، استفاده از دو شاخه‌های دستکاری شده یا پریز نامتناسب احتمال بروز اختلالات الکتریکی را افزایش می‌دهند!
 - کابل دستگاه را از گرما، نفت (مایعات مشتعل کننده) و اجسام تیز که باعث آسیب به کابل می‌گردند، دور نگه دارید.
 - کابل‌های آسیب دیده را فوراً تعویض ننمایید و از ادامه کار با کابل آسیب دیده جدا خودداری نمایید!
 - همیشه در حین کار از لباس کار مناسب استفاده نمایید، استفاده از لباس‌های غیر استاندارد و گشاد و جواهرات و داشتن موهای بلند امکان درگیر شدن آن‌ها با قسمت‌های متحرک ابزار آلات برقی را افزایش داده و ممکن است خطرآفرین گردد!
 - زمانی که خسته‌اید یا تحت تأثیر دارو قرار دارید و در مجموع زمانی که در سلامتی کامل به سر نمی‌برید هرگز از ابزارآلات برقی استفاده ننمائید چرا که لحظه‌ای درنگ و بی‌دقتی منجر به صدمات فردی جبران ناپذیری خواهد شد.
 - همیشه قبل از اتصال دوشاخه به پریز از خاموش بودن دستگاه اطمینان حاصل نمایید.
 - حمل ابزارآلات برقی در حالی که انگشت شما بر روی کلید می‌باشد یا دستگاه در حال اتصال به پریز می‌باشد حادثه آفرین خواهد شد.
 - توجه داشته باشید قبل از روشن کردن ابزارآلات برقی از عدم اتصال آچارهای تنظیم کننده به دستگاه اطمینان حاصل ننمائید. آچاری که از قسمت گردشی دستگاه جدا نشده باشد ممکن است منجر به صدمات فیزیکی شود!
 - هیچ‌گاه از حد خود فراتر نروید، حالت صحیح قرارگیری پاها و حفظ تعادل بدن حین کار از خارج شدن کنترل دستگاه جلوگیری می‌نماید!

- ۱۶) همیشه حین کار با ابزارآلات برقی از وسایل ایمنی مناسب از قبیل عینک ایمنی استاندارد، ماسک، کفش‌های ایمنی مناسب و ... استفاده فرمائید.
- ۱۷) هیچ‌گاه برای ثابت کردن قطعه کار از روش‌های غیر استاندارد مثل قرار دادن بین دو پا یا گرفتن در دست استفاده ننمائید چرا که این کار ممکن است منجر به از دست دادن کنترل شود. همیشه از گیره و دیگر روش‌های استاندارد برای قرار دادن قطعه کار در وضعیت ثابت استفاده نمائید.
- ۱۸) هرگز از دستگاهی که کلید آن به درستی عمل نمی‌کند استفاده ننمائید، هر ابزاری که با کلید قابل کنترل نباشد خطرآفرین می‌باشد و باید فوراً تعمیر گردد!
- ۱۹) توجه داشته باشید در هنگام تعویض متعلقات، یا تنظیم ابزارآلات برقی دوشاخه دستگاه از پریز خارج شده باشد.
- ۲۰) توجه داشته باشید که برای هر دستگاه ابزار برقی از متعلقات استاندارد و خاص همان دستگاه استفاده نمایید. استفاده از متعلقات (مثل: مته و سنگ‌های برش و سایش و تیغچه‌های مختلف و ...) غیر استاندارد و غیرمتناسب با ابزار برقی باعث افزایش احتمال ایجاد خطر و عدم عملکرد صحیح دستگاه خواهد شد.
- ۲۱- همیشه برای سرویس دستگاه به نمایندگی‌های مجاز سرویس ابزارآلات برقی در منطقه خودتان مراجعه فرمائید.
- و از انجام سرویس توسط افراد غیرمتخصص و مراکز سرویس و تغییر متفرقه اجتناب نمایید.

نکات ایمنی در مورد دریل‌های شارژی

- ۱) همیشه برای شارژ از ولتاژ تعیین شده بر روی دستگاه استفاده نمایید.
- ۲) هیچ‌گاه باتری‌ها از طریق ژنراتور الکتریکی یا منبع DC شارژ نگرد.
- ۳) هیچ‌گاه عمل شارژ باتری را زیر نور مستقیم خورشید انجام ندهید. محل شارژ در محیط بسته و دارای رطوبت کم و تهویه مناسب باشد.
- ۴) دمای مطلوب جهت شارژ باتری در دمای بین ۱۰ تا ۴۰ درجه سانتی‌گراد می‌باشد در غیر این صورت باتری به درستی شارژ نخواهد شد بهترین دمای شارژ بین ۲۰ تا ۲۵ درجه سانتی‌گراد می‌باشد.
- ۵) هیچ‌گاه برای شارژ باتری‌ها اجسام خارجی را وارد شارژ ننمایید و به هیچ وجه از سیم برای اتصال شارژ به باتری استفاده نکنید.
- ۶) هنگام قرار دادن مته یا سری پیچ‌گوشتی داخل ابزار گیر از محکم بودن آن اطمینان حاصل نمایید سپس مشغول به کار شوید.
- ۷) هرگز باتری را به مدت کوتاه و قبل از شارژ کامل از شارژ خارج ننمایید.
- ۸) هرگز باتری را بیشتر از یک ساعت در شارژ قرار ندهید و بلافاصله پس از شارژ کامل از شارژ خارج نمایید.
- ۹) همیشه توجه داشته باشید که باتری از معرض مواد آتشنا و قابل احتراق دور باشد چرا که در این حالت احتمال انفجار وجود دارد.
- ۱۰) برای باز و بسته نمودن پیچ‌های مختلف مقدار نیروی گشتاور مورد نیازتان را روی عدد درج شده بر روی

کلاچ دستگاه قرار دهید و برای سوراخ کاری، دستگاه را روی علامت سوراخ کاری تنظیم نمایید.

دستورالعمل شارژی تاشو V3.6 لیتیوم



هشدار!

این دستگاه مناسب شرایط کاری بالای صفر درجه سانتیگراد می باشد.

■ محتویات موجود در بسته بندی

این دستگاه در قالب بسته بندی با کیف BMC ارائه می گردد، پس از خرید بررسی فرمایید موارد زیر در بسته بندی موجود می باشند:

(۱) دستگاه پیچ گوشتی شارژی ۳.۶ لیتیوم تاشو

(۲) شارژر

(۳) ۱۱۷ عدد سرپیچ گوشتی و بکس و متعلقات مربوطه

(۴) دستورالعمل کارکرد دستگاه

(۵) کیف پلاستیکی BMC

موارد کاربرد و عملکرد

این دستگاه جهت باز یا بسته نمودن انواع پیچها کاربرد دارد. این دستگاه فقط جهت موارد تعریف شده قابلیت عملکرد دارد در صورت هرگونه استفاده ناصحیح و یا وارد کردن فشار بیشتر از توان دستگاه منجر به آسیب دیدگی دستگاه و یا کاربر خواهد شد. بنابراین لطفاً از این دستگاه در شرایط کاربردی و مناسب استفاده نمایید. توجه داشته باشید که این دستگاه با توجه به مشخصات فنی و طراحی مربوطه جهت مصارف صنعتی و پرفشار توصیه نمی گردد و در این حالت دچار آسیب دیدگی خواهد شد بنابراین در مواقع مناسب و شرایط کاری مربوطه از این دستگاه استفاده نمایید تا به بهترین عملکرد مورد نظر شما انجام پذیرد.

موارد مرتبط قبل از شروع به کار با دستگاه

قبل از شروع به کار با دستگاه برای اولین بار استفاده از موارد ذیل اطمینان حاصل نمایید:

(۱) باتری کاملاً توسط شارژر مربوطه شارژ شده باشد.

(۲) از سری پیچ گوشتی های استاندارد و مناسب استفاده شود و از درست نصب شدن آن اطمینان حاصل شود.

(۳) همیشه قبل از شروع سوراخ کاری و پیچ کاری در دیوار اطمینان حاصل نمایید که کابل های برق یا لوله آب در معرض عملکرد شما قرار نگرفته باشد.

نحوه استفاده و کارکرد با دستگاه

■ شارژ کردن باتری

باتری این دستگاه طوری طراحی شده است که شارژ باتری هیچ‌گاه به صورت ناگهانی و کامل تخلیه نمی‌شود و زمانی که شارژ باتری به حداقل می‌رسد در این حالت دستگاه خاموش می‌شود و مته نمی‌چرخد.

⚠ هشدار!

زمانیکه دستگاه به خاطر خالی شدن شارژ باتری خاموش شد از فشردن دکمه روشن/ خاموش جدا خودداری نمایید چرا که تکرار ای نکار باعث آسیب دیدگی باتری خواهد شد.

- از متناسب بودن ولتاژ منبع تغذیه با ولتاژی که روی شارژر قید شده است اطمینان حاصل نمایید و دو شاخه را داخل پریز قرار دهید به محض اتصال آداپتور به منبع تغذیه برق شهری فرآیند شارژ آغاز خواهد شد.
- زمانیکه چراغ LED قرمز رنگ روشن می‌شود نشانگر این است که دستگاه شروع به شارژ شدن نموده است.
- خاموش شدن چراغ LED بیانگر کامل شدن شارژ دستگاه می‌باشد.

⚠ نکته!

دسته دستگاه ممکن است حین شارژ شدن دستگاه کمی گرم شود که این نکته طبیعی است.

- زمانیکه باتری دستگاه شارژ نمی‌شود موارد ذیل را بررسی نمایید:
- از وجود جریان برق از طریق دوشاخه مطمئن شوید
- از اتصال درست شارژر به باتری اطمینان حاصل نمایید.
- اگر هنوز دستگاه شارژ نمی‌شود به موارد زیر توجه فرمایید.

شارژر و دستگاه را به مراکز سرویس مجاز رونیکس در منطقه خودتان ارسال نماید.

توجه داشته باشید که با استفاده از روش صحیح شارژ نمودن دستگاه و همچنین شارژ کامل دستگاه به موقع می‌توانید طول عمر باتری را بیشتر نمایید و مدت زمان شارژ آن را بالا ببرید.

■ عملکرد دکمه تعویض دور

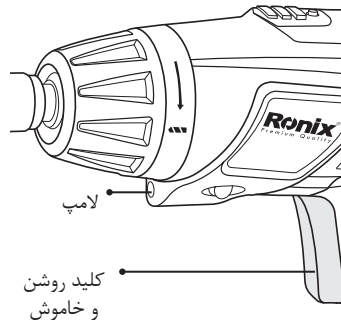
دکمه تعویض دور که در بالای دکمه روشن/ خاموش دستگاه قرار دارد به منظور تعویض جهت چرخش پیچ گوشتی تعبیه شده است و همچنین برای جلوگیری از چرخش ناگهانی مورد استفاده قرار می‌گیرد. این حالت زمانی عمل می‌کند که این دکمه را در حالت وسط و بین حالت چپ گرد و راست گرد قرار دهید. توجه داشته باشید زمانیکه قصد تغییر دور دستگاه از چپ گرد به راست گرد و یا بالعکس را دارید، دستگاه در حالت ایستا می‌باشد چرا که اگر در حین چرخش عمل تعویض دور را انجام دهید به گیربکس دستگاه آسیب می‌رساند. در زمانیکه دکمه تعویض دور در وسط قرار دارد دکمه خاموش/ روشن قفل می‌باشد.

■ کلید روشن / خاموش

با فشردن کلید دستگاه شروع به چرخش می‌نماید و بارها کردن آن دستگاه خاموش می‌شود و از حرکت می‌ایستد.

■ لامپ LED

لامپ LED جهت روشن نمودن مکان‌های کم نور حین کار و برای مشخص شدن محل پیچ کاری یا سوراخ کاری مورد استفاده قرار می‌گیرد مخصوصا مواقعی که قطعه کار در مکان‌های عمیق یا با نور کم قرار دارد. برای روشن یا خاموش نمودن لامپ LED دکمه آن را فشرده و یا رها کنید.



■ تنظیم شکل ظاهری دستگاه

این دستگاه در دو حالت تفنگی (زاویه ۹۰ درجه) و حالت مستقیم (زاویه ۱۸۰ درجه) قابل استفاده می‌باشد جهت تبدیل حالت تفنگی به مستقیم دکمه قفل کن را فشرده و دسته را بچرخانید تا دسته از زاویه ۹۰ درجه به ۱۸۰ درجه تغییر زاویه دهد و بالعکس.

⚠ نکته!

قبل از روشن نمودن دستگاه مطمئن شوید که دستگاه در حالت دلخواه ثابت شده باشد و به درستی در زاویه مورد نظر قفل شده باشد.

■ نشان‌گر میزان شارژ باتری

دکمه نشان‌گر میزان شارژ باتری را فشار دهید تا میزان شارژ دستگاه را در ۳ لامپ LED به ترتیب زیر نشان دهد:

- در صورتیکه هر ۳ نشانگر LED روشن باشد در این حالت باتری کاملا شارژ می‌باشد.
- در صورتیکه نشانگرهای LED زرد و قرمز روشن باشند باتری به میزان کافی شارژ دارد.
- در صورتیکه فقط LED قرمز روشن باشد باتری خالی از شارژ می‌باشد.

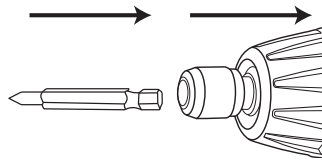
■ تعویض سری پیچ گوشتی یا متعلقات دیگر

! نکته!

همیشه زمانیکه می‌خواهید سری پیچ گوشتی و یا متعلقات دیگر را روی دستگاه نصب کنید یا باز کنید دکمه تغییر دور را در حالت وسط قرار دهید تا کلید دستگاه قفل شود. در این حالت از روشن شدن ناخواسته دستگاه جلوگیری نموده‌اید.

لطفا مراحل زیر را در هنگام نصب ابزار و متعلقات به دستگاه انجام دهید:

- در ابتدا قسمت متحرک ابزارگیر (مته‌گیر) را به عقب بکشید و در این حالت نگه دارید.
- مه یا سری پیچ‌گوشتی مربوطه را داخل سه نظام (ابزارگیر) قرار داده و قسمت متحرک ابزارگیر را رها کنید تا به موقعیت اول خود برگردد.
- بررسی کنید که مه یا سری پیچ گوشتی به طور کامل توسط سه نظام (ابزارگیر) گرفته شده باشد و به راحتی از سه نظام جدا نشود.



■ استفاده از دستگاه به عنوان پیچ گوشتی

از آنجا که بیشترین کاربرد این ابزار شارژی جهت باز و بستن پیچ‌های مختلف می‌باشد، در انتخاب پیچ‌ها و سری پیچ گوشتی‌های مرتبط دقت لازم را داشته باشید تا کار شما با کیفیت به انجام برسد همچنین برای انجام این عملکرد شما می‌توانید نیروی گشتاور مناسب با سایز پیچ را از روی ابزار انتخاب کنید تا عملکرد پیچ کاری شما به بهترین نحو مطلوب انجام گیرد.

تعمیرات و نگهداری و گارانتی ابزار

■ نگهداری

همیشه توجه داشته باشید که این ابزار در معرض گرد و غبار یا هرگونه ذرات ریز قرار نگیرند چرا که ورود این ذرات ریز از منافذ هوا روی پوسته باعث آسیب به موتور یا اجزای دیگر خواهد شد بنابراین شما می‌توانید در پایان هر روز کاری ابزار شارژی خود را با استفاده از پارچه تمظیف یا استفاده از فشار کم باد، از گرد و غبار بزداييد.

توجه داشته باشید که با تمیز نگهداشتن ابزار عمر مفید دستگاه چندین برابر خواهد شد.

تعمیرات و گارانتی ابزار

به همراه ابزار شارژی شما کارت گارانتی و کارت معرفی مراکز سرویس مجاز رونیکس در سرتاسر ایران ارائه می‌گردد.

توجه داشته باشید که هیچ کدام از اجزای داخلی این ابزار شارژی احتیاج به تعمیرات اضافه یا دستکاری جهت بهینه نمودن عملکرد ندارند بنابراین از هرگونه دستکاری یا ارائه به مراکز تعمیرات غیرمجاز اجتناب نمایید و در صورت بروز هرگونه مشکل سریعاً با نزدیک‌ترین مرکز سرویس مجاز تماس حاصل نمایید تا از خدمات سریع و دقیق رونیکس استفاده نمایید.

دستورالعمل‌های مهم جهت نگهداری و استفاده از باتری لیتیوم

- همیشه قبل از استفاده از باتری همه دستورالعمل‌های ایمنی و جزئیات درج شده روی شارژ، باتری و دستگاه را مطالعه فرمایید.
- هیچگاه محفظه باتری را باز نکنید.
- اگر مدت زمان شارژ ماندن باتری به طرز چشمگیری کاهش پیدا کرده است، سریعاً کار را متوقف نمایید چراکه ممکن است باعث انفجار یا آتش‌سوزی گردد.
- همیشه در مواقعی که از باتری استفاده نمی‌شود، سر باتری را با درپوش پلاستیکی ببوشانید.
- هیچگاه باتری را در جعبه ابزار یا محفظه‌ای که اشیاء فلزی نظیر میخ و پونز فلزی و بست فلزی و ... وجود دارند کنار هم قرار ندهید.
- هیچگاه باتری را در فضایی که محیط آن بالای ۵۰ درجه سانتی‌گراد می‌باشد نگهداری ننمایید.
- همیشه باتری را از معرض شعله آتش دور نگهدارید حتی اگر کاملاً خراب شده باشد چرا که باتری در هر حالت در معرض شعله آتش منفجر خواهد شد.
- دستورالعمل‌های مهم جهت شارژر:
- قبل از استفاده از شارژر کلیه موارد ذکر شده و دستورالعمل‌های مربوط به باتری و شارژر دستگاه را مطالعه فرمایید.
- برای جلوگیری از آسیب‌های فردی و خرابی و ترکیبگی باتری، همیشه باتری‌های رونیکس را با شارژر رونیکس شارژ نمایید و برای شارژ کردن باتری‌های رونیکس از شارژرهای دیگر استفاده ننمایید همچنین برای شارژ نمودن باتری‌های دیگر از شارژر رونیکس استفاده ننمایید.
- از منبع تغذیه الکتریکی با ولتاژ مناسب درج شده بر روی شارژر استفاده ننمایید.
- باتری را در کنار مایعات و گازهای آتش‌زا شارژ ننمایید.
- شارژر را در معرض رطوبت و باران قرار ندهید.
- هیچگاه برای بیرون کشیدن دو شاخه از پریز کابل را نکشید
- بعد از شارژ شدن باتری قبل از هرگونه تعمیرات، شارژر را از پریز برق خارج نمایید و برای جدا نمودن شارژر از پریز برق دوشاخه را بکشید و نه کابل را!!

- هیچگاه از شارژر در محیط بیرون با دمای بالای ۴۰ درجه و پایین‌تر از ۱۰ درجه سانتیگراد استفاده ننمایید.
- هیچگاه از منبع الکتریکی DC یا ژنراتور یا منابع تغذیه مشابه جهت شارژ استفاده ننمایید.
- هیچگاه در صدد تعمیر یا باز نمودن شارژر نباشید چرا که دستکاری شارژر و عدم بسته شدن صحیح شارژر باعث ایجاد شوک الکتریکی و ایجاد آتش‌سوزی خواهد شد.
- شارژر را از معرض دسترسی کودکان و افراد غیر حرفه‌ای دور نگهدارید.

نکات مهم جهت افزایش طول عمر باتری

- همیشه قبل از اینکه باتری کاملاً خالی از شارژ شود آن را شارژ نمایید.
- در حین کار هر زمان که احساس نمودید قدرت ابزار کاهش پیدا کرده است کار را متوقف کنید و باتری را شارژ نمایید.
- هیچگاه باتری را زمانی که کاملاً شارژ شده دوباره شارژ نکنید چرا که شارژ دوباره باعث پایین آمدن عمر باتری خواهد شد.
- هیچگاه باتری را که گرم شده است بلافاصله شارژ نکنید؛ اجازه دهید ابتدا خنک شود سپس شارژ نمایید.
- شارژ اولیه باتری نو در ابتدا ۱۰ ساعت می‌باشد و بعد از طی این ۱۰ ساعت باتری را از شارژر خارج نموده و بعد از ۱۵ دقیقه شروع به کار نمایید.

تنظیم میزان نیروی گشتاور در حالت پیچ‌گوشتی

- میزان نیروی گشتاور پیچ‌گوشتی در ۱+۶ حالت قابل تنظیم می‌باشد که این ۱+۶ حالت به صورت درجه‌بندی شده بر روی دستگاه مشخص شده است.
- کمترین میزان نیروی گشتاور در حالتی است که با عدد ۱ نشان داده شده است و بیشترین آن در حالتی است که با علامت مته نشان داده شده است.
- کلاچ دستگاه در حالتی کار می‌کند که روی یکی از اعداد ۱ تا ۶ تنظیم شده باشد و در حالت مته (سوراخکاری) کار نخواهد کرد.
- همیشه قبل از شروع به کار، میزان نیروی گشتاور مورد نیاز را وابسته به پیچ مورد استفاده و شرایط کاری تنظیم کنید سپس شروع به کار نمایید. برای این کار می‌توانید از یک قطعه کار ضایعاتی جهت تست استفاده نمایید و بعد از به دست آوردن عدد مورد نظر خود شروع به کار نمایید.

توجه!

- در هنگام تنظیم حلقه تنظیم کننده نیروی گشتاور بر روی دستگاه دقت نمایید که درجه تنظیم را بین ۲ درجه قرار ندهید چرا که در این حالت حلقه تنظیم کننده قفل نخواهد شد.
- هیچگاه درجه تنظیم خود را بین حالت مته و عدد ۶ قرار ندهید چرا که در این حالت ممکن است به دستگاه آسیب برسد.

رونیکس[®]

آخرین ابزاری که می‌خرید!