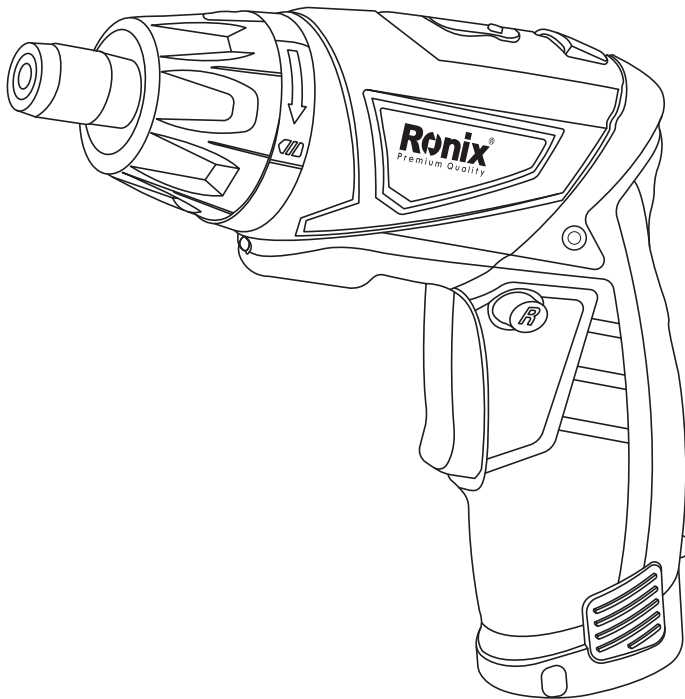


# Ronix<sup>®</sup>

Premium Quality

## CORDLESS SCREWDRIVER 8572



[www.ronix.ir](http://www.ronix.ir)

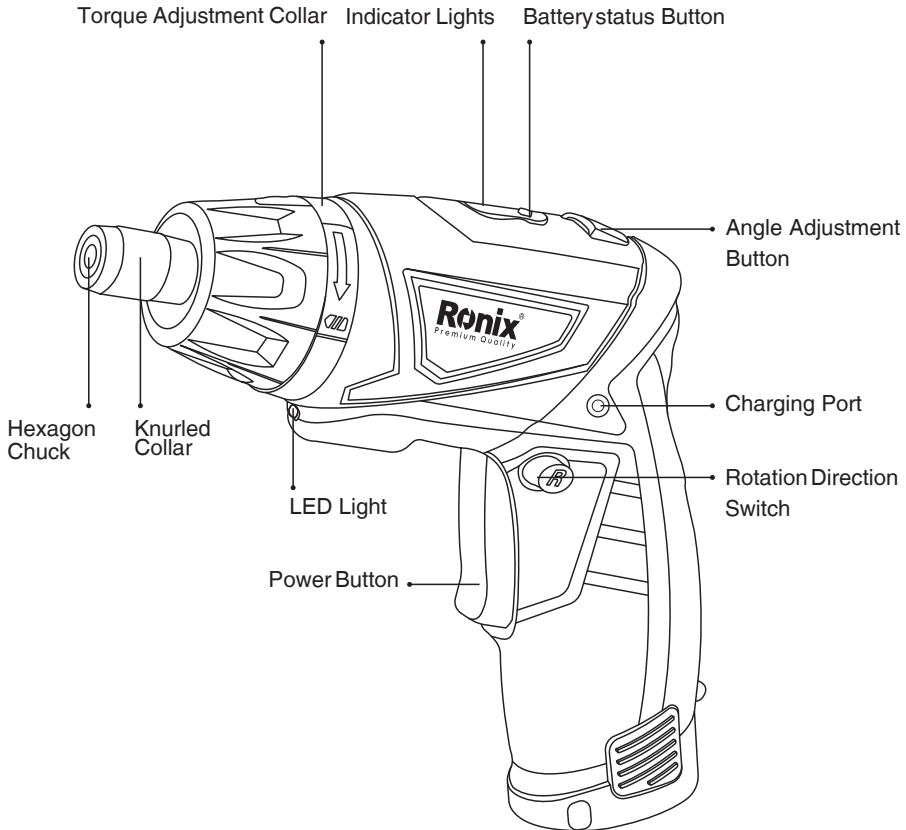




## TECHNICAL SPECIFICATION

Model	<b>8572</b>
Battery type	Li-ion
Battery Capacity	1.5 Ah
Battery Voltage	7.2V
Chuck Capacity	6.35mm-1/4 inch
Max Torque	5.8 N.m
No-load Speed	300RPM
Charging Time	1.5 hours
Weight	0.54Kg (Machine With 1pc Battery)
Supplied in	BMC
Includes	<p>1pc 1A Charger  1pc Charging Base  1pc Extension Bar  1pc 3mm Drill Bit  1pc Extension Rod  8pcs Socket  Wrench(5mm/6mm/7mm/8mm/9mm  /10mm/11mm/12mm)  6pcs 50mm Screwdriver Bit(PZ1/PZ2/  PH1/PH2/SL5/SL6)  30pcs 25mm Screwdriver  Bit(PZ0/PZ1/PZ2/PZ3/PH0/PH1/PH2/  PH2/PH3/AD/H2/H3/H4/H5/H6/SL3/  SL4/SL5/SL6/SL7/S0/S1/S2/S3/T10/  T15/T20/T25/T30/T40)</p>

## PARTS LIST



## BATTERY INFORMATION

- 1- Battery specifications Battery Material: Li-ion Battery Voltage: 7.2V  
Battery Capacity: 1500mAh
- 2- Working time: Around 1.5 hour (fully-charged & no load)
- 3- Charging time: The battery must be fully charged before it is used for the first time. The battery should be charged for around 5 hours the first time it is used. After that, it takes around 1.5-3 hours to charge this product. Under any circumstance, do not charge this product for

more than 5 hours as it may shorten battery lifetime. Leave at least 30 minutes of interval time before you charge this product again.

#### 4- Check battery status.

To check the battery status, you need to press the battery status button to activate the indicator light. Read the current battery level as shown below:

Current battery level	Indicator light
100%	Green + Yellow + Red lights
50%	Yellow + Red lights
Less than 30%	Red light

#### **NOTE:**

- 1- Do not use the product when it is being charged.
- 2- Do not disassemble this product under any circumstances.
- 3- Do not expose the battery to water.
- 4- Do not store this battery in a high-temperature environment (above 40°C).
- 5- You should charge this product indoor instead of outdoor. When charging this product, the optimum ambient temperature is around 20°C.
- 6- Please dispose the battery according to local rules and regulations.
- 7- Under extreme environment, electrolyte inside the batteries may leak. Avoid any contact with the leaking electrolyte. If the electrolyte gets into your eyes or onto your skin, flush with water for at least 10 minutes and consult a doctor immediately.
- 8- Do not short-circuit the battery, which may cause fire hazard.
- 9- If the battery is damaged, do not charge it.

## **SAFETY INSTRUCTIONS**

- 1- Please wear personal protective equipment such as gloves, shoes, goggles, face masks, etc. Do not wear rings. Wear close-fitting clothing. Protect your hair.
- 2- If you are not going to use this product for a long time, please disconnect the charging cable from the product.

- 3- Please use this product in a tidy and well lit environment
- 4- Place and store this product in a dry area. Keep it away from heat sources and explosive goods.
- 5- This product is for home use only.
- 6- Do not work close to people, children in particular. Keep this product beyond the reach of children.
- 7- This is not an anti drop tool. Make sure to hold this tool steadily.
- 8- When drilling metal sheets, you need to place a block of wood under the metal sheet. Otherwise, the metal sheets may spin out of control.
- 9- It is forbidden to use this tool on anything with an electric charge. When you are using this tool, make sure that there is no wire or cables around (a metal detector may need to be used for this purpose). Do not touch the chuck, socket or drill bit with you hand.
- 10- Do not try to open, dismantle the tool. Only professionals using original parts are allowed to fix or maintain this tool.
- 11- This tool does not require special maintenance. The same applies to the electric part of the tool.
- 12- Plastic parts should be cleaned only after disconnecting the charging cable from the tool. Do not immerse the tool. Clean the plastic part using soft and damp cloth. It is forbidden to clean this product with organic solvents, alcohol or gasoline.

## **OPERATION GUIDANCE**

### **■HOW TO CHARGE THIS PRODUCT?**

Step 1: Connect the standard 220V/50Hz battery power charger(included).

Step 2: Insert the DC port of the charging cable to the charging port of the screwdriver. When the product is being charged, the red indicator light would be solidly on. When the product is fully charged, the red indicator turn to green.

**! NOTE:**

Do not use the product when it is being charged.

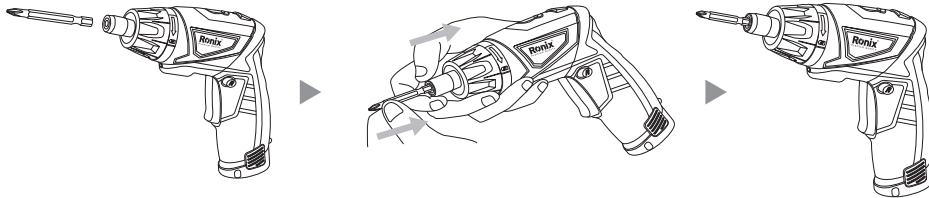
**HOW TO USE THIS PRODUCT?**

**Step 1:** Insert a drive bit

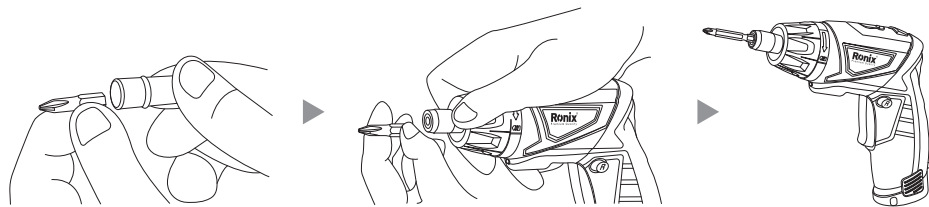
**Situation 1:**

When you use a 50mm screwdriver bit

Pull the knurled collar of the chuck towards the driver body and insert a 50mm driver bit into the chuck. Release the collar to lock the inserted driver bit. Check to make sure that the driver bit is firmly locked.



When you use a 25mm screwdriver bit You could insert the extension bit into the chuck first. Then, connect a 25mm driver bit with the extension bit.

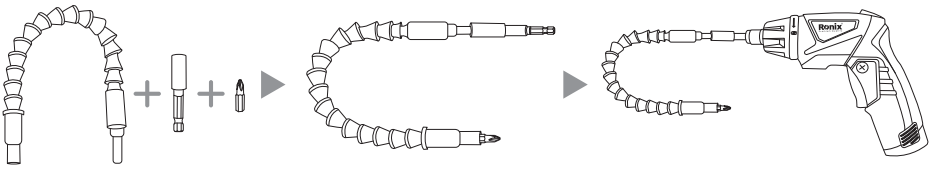


**Situation 2:**

When you need to use a flexible shaft.

You need to prepare a flexible shaft, an extension rod, and a 25mm screwdriver bit. First, you need to insert the 25mm screwdriver bit into the hollow end of the flexible shaft, and then insert the extension rod into the solid end of the flexible shaft. In this way, the assembly is completed,

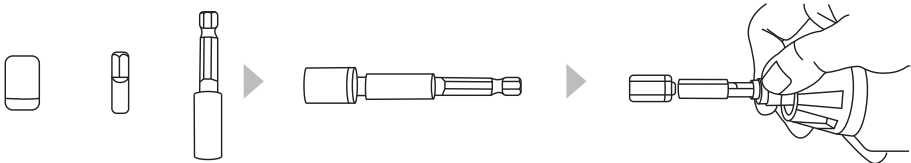
and the assembled product is shown in the following figure:



### Situation 3:

When you need to use a socket

You need to prepare a socket, an extension rod and a ball detent. First, insert the ball detent into the extension rod. Then, insert the socket into the ball detent. Finally, the installation is complete. The finished product of the installation steps is shown in the Following Figure.

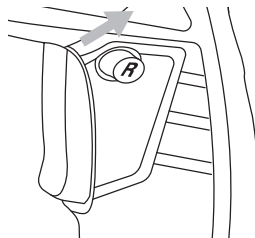


### ! NOTE:

- 1- This product is compatible with screwdriver bits which have a 1/4 inch (6.35mm)hexagonal shaft.
- 2- To remove the drive bit or the extension bit, you need to pull the knurled collar of the chuck towards the driver body first.

### Step 2: Select the direction of rotation

- 1- Press the right button to spin to the left.
- 2- Press the left button to spin to the right.



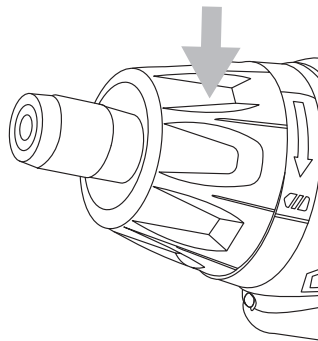
### **Step 3:** Adjust the torque

Twist the torque adjustment collar to change the torque setting. This product covers 1 ~ 9 newton meters (9 ~ 80 inch-pound) torque range, with 7-stage torque settings.

- When the number 1 is aligned with the arrow/white spot on top of the torque adjustment collar, the torque is the smallest.
- When the icon is aligned with the arrow/white spot on top of the torque adjustment collar, the torque is the largest.

### **! NOTE:**

- 1- Before actual driving, you could make a pilot hole. Test to find out the required torque by driving into the targeted material.
- 2- The arrow/white spot of the adjustment collar cannot be locked in a middle position.



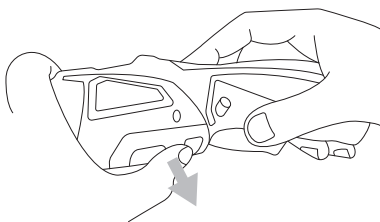
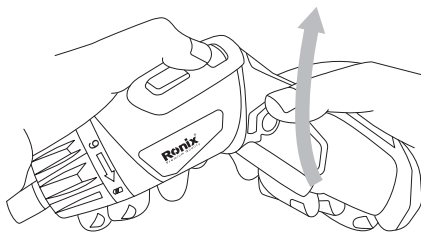
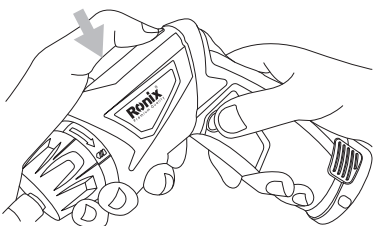
### **Step 4:** Power on the product Point the screwdriver.

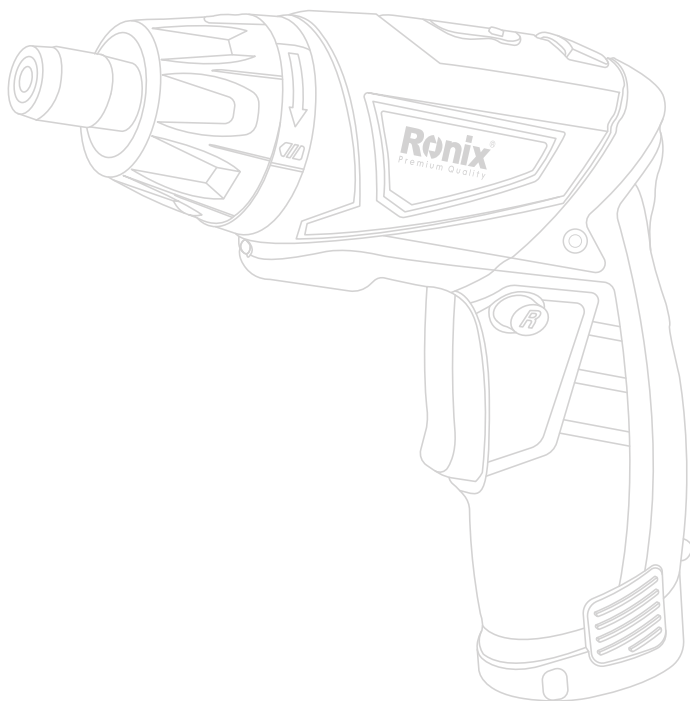
to the target object. Press and hold the power button to start drilling. Release the power button to turn off. The LED flashlight would turn on automatically when the product is operating.

### **HOW TO ADJUST THE ANGLE OF THE HANDLE?**

- 1- Hold the front of the screwdriver in one hand.
- 2- Press in the angle adjustment button and twist the handle clockwise

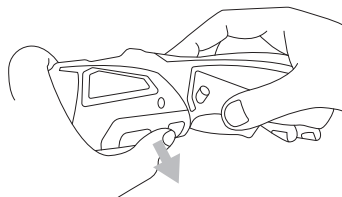
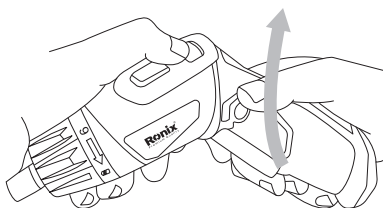
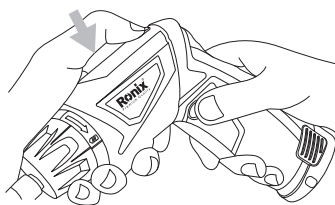
to change to in line grip or anticlockwise to change to pistol grip.





# CORDLESS SCREWDRIVER

می‌شود و با چرخش پاد ساعتگرد دسته، دستگاه به حالت عادی برمی‌گردد.



## خدمات پس از فروش

### توجه!

توجه داشته باشید که هیچ کدام از اجزای داخلی این ابزار احتیاج به تعمیرات اضافه یا دستکاری جهت بهینه نمودن عملکرد ندارند. بنابراین از هرگونه دستکاری یا ارائه به مراکز تعمیرات غیر مجاز اجتناب نمایید و در صورت بروز هرگونه ایراد، سریعاً با نزدیک ترین مرکز سرویس مجاز تماس حاصل نمایید تا از خدمات سریع و دقیق **رونیکس سرویس** استفاده نمایید.  
برای اطلاع از عملیات های مجاز **رونیکس سرویس** با تلفن ۰۲۱-۶۴۹۷ تماس حاصل نمایید.

- ۱- فشردن دکمه سمت راست باعث چرخش سه نظام به سمت چپ می شود.
- ۲- فشردن دکمه سمت چپ باعث چرخش سه نظام به سمت راست می شود.

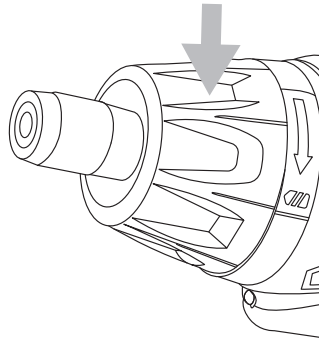
### ■ مرحله ۳: تنظیم گشتاور

با چرخش جغجغه مربوط به تنظیم گشتاور امکان تنظیم گشتاور از ۱ تا ۹ نیوتن (۹ تا ۸۰ اینچ پوند) امکانپذیر است.

- هنگامی که عدد گشتاور در جلوی فلش موجود بر روی حلقه سفید عدد ۱ را نشان دهد یعنی کمترین میزان گشتاور را اعمال می کند.
- هنگامی که عدد گشتاور در جلوی فلش موجود بر روی حلقه سفید عدد ۹ را نشان دهد یعنی بیشترین میزان گشتاور را اعمال می کند.

### ⚠ توجه!

قبل از شروع به کار برای اینکه از گشتاور انتخابی اطمینان حاصل کنید می توانید با ایجاد سوراخ آزمایشی از انتخاب گشتاور صحیح اطمینان حاصل کنید. اهرم تنظیم گشتاور در بین اعداد قفل نمی شود.



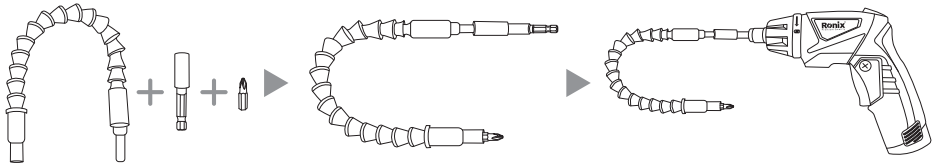
### ■ مرحله ۴: توان محصول

جهت فعال شدن محصول ابتدا سری پیچ گوشتی را بر روی محل مورد نظر قرار دهید و سپس با فشار دادن ماشه شروع به چرخش میکند و با برداشتن دست، از حرکت می ایستد. چراغ LED به صورت خودکار با فشار دادن ماشه روشن می شود.

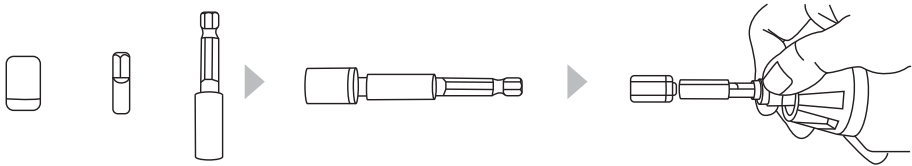
چگونه زاویه دسته را تنظیم کنیم؟

- ۱- دسته را با یک دست و بدنه دستگاه را با دست دیگر نگه دارید.
- ۲- دکمه تنظیم زاویه را فشار دهید، با چرخش ساعتگرد دسته دستگاه به حالت خطی تبدیل

حالت ۳: هنگامی که نیاز دارید از شفت انعطاف پذیر استفاده کنید ابتدا باید ابزارگیر ۲۵ میلیمتری را در داخل سه نظام قرار دهید و سپس شفت منعطف را در داخل ابزارگیر بگذارید و پس از آن می توانید سری پیچ گوشتی مورد نیاز را به شفت متصل کنید.



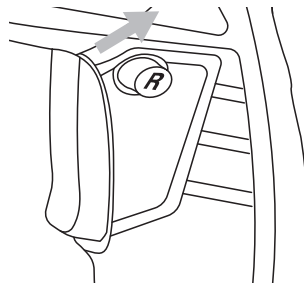
حالت ۴: هنگامی که نیاز دارید از سری بکس استفاده کنید ابتدا باید ابزارگیر را در داخل سه نظام قرار دهید و سپس توپی نگهدارنده بکس را بر روی ابزار نصب کنید و در نهایت سری بکس را بر روی توپی بگذارید.



**توجه!**

- ۱- این محصول دارای ابزارگیر ۱/۴ اینچی (۶/۳۵ میلی متری) می باشد.
- ۲- جهت نصب سری های مختلف ابتدا باید سه نظام را به سمت عقب بکشید تا ابزارگیر سری قرار داده شده را رها کند.

مرحله ۲: تعیین جهت حرکت



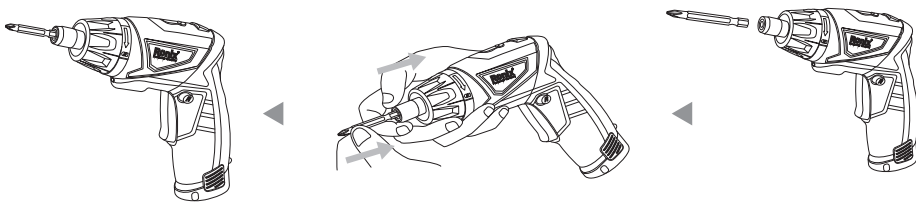
- ۷- از دستگاه در برابر سقوط از ارتفاع مراقبت نمایید.
- ۸- در هنگامی که قرار است یک صفحه فلزی را سوراخ کنید سعی کنید که کاملاً آن را مهار نمایید زیرا ورق های فلزی به سرعت ممکن است از کنترل خارج شوند و شروع به چرخش کنند.
- ۹- در هنگامی که با ابزار کار میکنید مطمئن شوید که در اطراف دستگاه، سیم و یا کابل برق وجود نداشته باشد و از دست زدن به مته، ابزارگیر و سه نظام اجتناب کنید.
- ۱۰- دستگاه فقط توسط افراد متخصص باز شود و از باز کردن دستگاه خودداری کنید.
- ۱۱- دستگاه نیاز به تعمیرات ندارد و این موضوع برای قسمت های الکتریکی هم صدق می کند.
- ۱۲- پس از اتمام کار و زمانی که دستگاه در شارژ نمی باشد پوشش پلاستیکی آن را با استفاده از یک پارچه نرم تمیز کنید و از مواد حلال برای تمیزکاری استفاده نکنید.

## راهنمای عملکرد

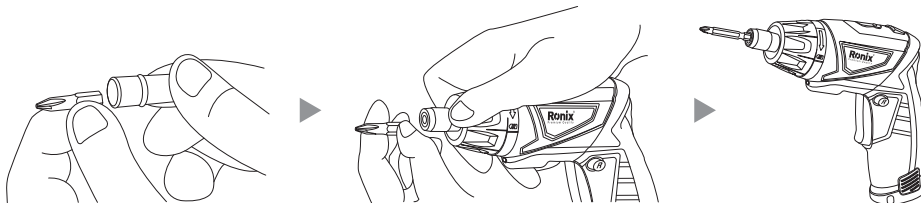
### ■ چگونه محصول را راه اندازی کنید؟

#### ■ مرحله ۱: مته را قرار دهید.

حالت ۱: هنگامی که سر پیچ گوشتی ۵۰ میلیمتری را قرار می دهید، ابتدا سه نظام را به سمت عقب بکشید سپس سری پیچ گوشتی را در قلم گیر قرار دهید و سه نظام را رها کنید تا قفل شود و سری را در جای خود محکم نگه دارد و از سفت شدن سه نظام اطمینان حاصل کنید.



حالت ۲: هنگام قرار دادن سری پیچ گوشتی ۲۵ میلیمتری ابتدا باید ابزارگیر را در سه نظام قرار دهید و سپس سری پیچ گوشتی را در داخل ابزارگیر قرار دهید.



جهت بررسی میزان شارژ باتری، ابتدا دکمه نشانگر سطح باتری را فشار دهید و میزان شارژ موجود را با توجه جدول زیر ببینید.

چراغ نشانگر	سطح شارژ باتری
چراغ سبز+زرد + قرمز	۱۰۰% شارژ
چراغ زرد + قرمز	۵۰% شارژ
چراغ قرمز	کمتر از ۳۰% شارژ

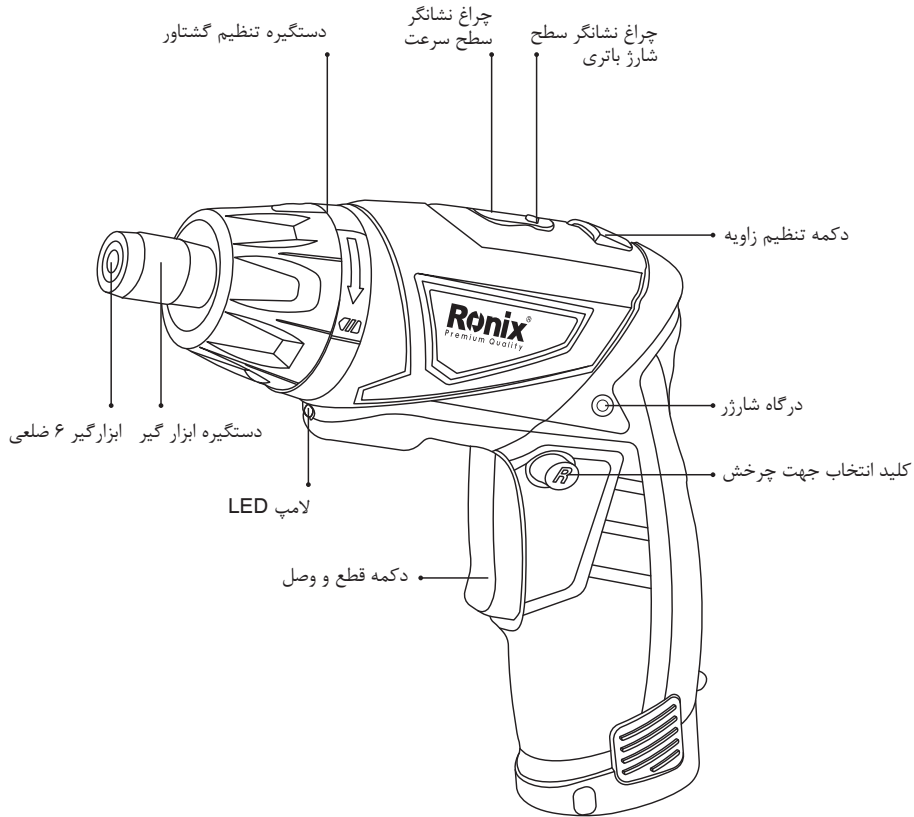
### **توجه!**

- ۱- از دستگاه در حال شارژ استفاده نکنید.
- ۲- در هر شرایطی دستگاه را از هم باز نکنید.
- ۳- باتری را در آب و یا محیط مرطوب قرار ندهید.
- ۴- باتری را در دمای بالاتر از ۴۰ درجه سانتیگراد نگهداری نکنید.
- ۵- باتری را در محیط سر بسته شارژ کنید و دمای محیط مناسب برای باتری ۲۰ درجه سانتیگراد می باشد.
- ۶- پس از پایان عمرکاری باتری، آن را بر اساس قوانین محلی دور بیندازید.
- ۷- ممکن است تحت یک سری شرایط محیطی مایع الکترولیت دستگاه نشت داشته باشد، در صورت مشاهده مراقب باشید که این مایه به پوست بدن و یا چشم برخورد نکند، در صورت برخورد آن با چشم و یا پوست بدن، ناحیه آلوده را با آب زیاد به مدت ۱۰ دقیقه شستشو دهید و در صورت نیاز به پزشک مراجعه نمایید.
- ۸- باتری را اتصال کوتاه نکنید زیرا باعث آسیب و یا حتی آتش سوزی می شود.
- ۹- اگر باتری آسیب دیده است آن را شارژ نکنید.

### **توصیه های ایمنی**

- ۱- در هنگام کار با دستگاه از وسایل ایمنی مانند محافظ گوش، چشم، کفش کار و غیره استفاده نمایید و از پوشیدن لباس های گشاد خودداری کنید و مراقب وسایل آویزی و همچنین موهای خود باشید.
- ۲- در صورتی که قرار است مدت زمان زیاد از دستگاه استفاده نکنید، آن را از شارژ جدا کنید.
- ۳- لطفاً از محصول در محیط های تمیز با دمای مناسب استفاده کنید.
- ۴- دستگاه را در محیط خشک و به دور از منبع حرارتی و یا محیط های قابل انفجار و اشتعال نگهداری کنید.
- ۵- دستگاه برای مصارف خانگی مناسب می باشد.
- ۶- دستگاه را به دور از دسترس کودکان و یا افراد غیره متخصص قرار دهید.

## اجزا و قطعات



### اطلاعات باتری:

- ۱- خصوصیات و جنس باتری: لیتیوم یون ۷/۲ ولت و ۱۵۰۰ میلی آمپر ساعت
- ۲- مدت زمان کاری (در حالت شارژ کامل و بی باری): ۱/۵ ساعت
- ۳- مدت زمان شارژ شدن: برای استفاده اول از دستگاه، باتری باید به مدت ۵ ساعت در شارژ باشد تا به شارژ کامل برسد و برای استفاده های بعدی مدت زمان شارژ بین ۱/۵ تا ۳ ساعت مناسب می باشد، دقت کنید که فقط برای اولین بار نیاز است که باتری به مدت ۵ ساعت در شارژ باشد، شارژ طولانی مدت باعث آسیب به باتری می شود و عمر باتری را کوتاه می کند. جهت افزایش عمر باتری از زمان استفاده از باتری تا شارژ مجدد، مدت ۳۰ دقیقه فاصله ایجاد کنید.
- ۴- میزان شارژ باتری را قبل از شارژ کردن بررسی کنید.

## مشخصات فنی

۸۵۷۲	مدل
لیتیوم یون	تکنولوژی باتری
۱٫۵ آمپر ساعت	ظرفیت باتری
۷٫۲ ولت	ولتاژ باتری
۶٫۳۵ میلی متر - ۱٫۴ اینچ	ظرفیت سه نظام
۵٫۸ نیوتن متر	حداکثر گشتاور
۳۰۰ دور در دقیقه	سرعت در حالت آزاد
۱٫۵ ساعت	مدت زمان شارژدهی
۰٫۵۴ کیلوگرم (دستگاه و باتری)	وزن
کیف BMC مقاوم در برابر ضربه	نوع بسته بندی
۱ عدد باتری به همراه شارژر ۱ عدد رابط منقطع پیچ گوشتی ۱ عدد مته ۳ میلی متر ۱ عدد رابط پیچ گوشتی ۸ عدد سری بکس ۸ عدد سری بکس (۱۲/۱۷/۱۰/۹/۸/۷/۶/۵) میلی متر ۶ عدد سری پیچ گوشتی SL6/SL5/PH2/PH1/PZ2/PZ1 ۳۰ عدد سری پیچ گوشتی PH3/PH2/PH2/PH1/PH0/PZ3/PZ2/PZ1/PZ0 SL6/SL5/SL4/SL3/H6/H5/H4/H3/AD/H2/ T40/ T30 /T25/T20/T15/T10/S3/S2/S0/S1/S L7/	متعلقات

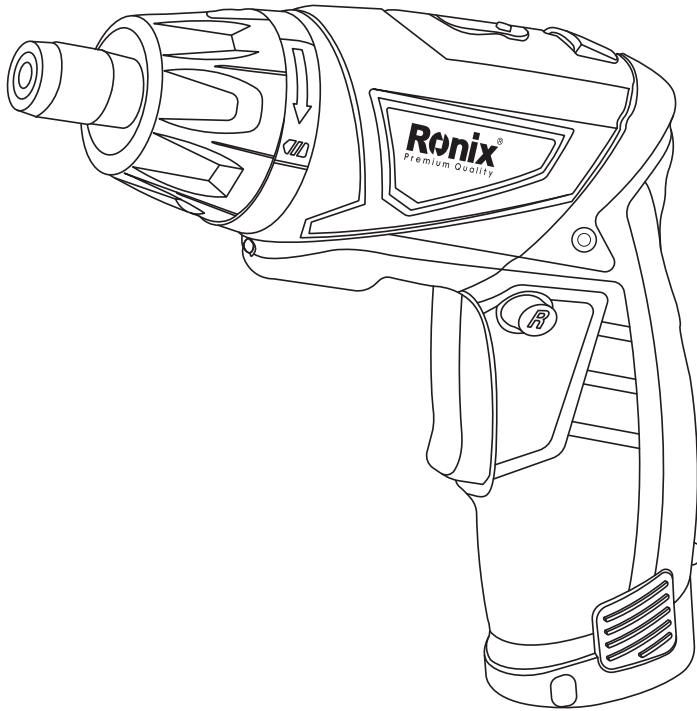


# رونیکس®

آخرین ابزاری که می‌خرید!

کیت دریل شارژی ۷،۲ ولت ۴۹ پارچه

۸۵۷۲



BANK  
SPARE PARTS



CALL  
CENTER  
021 6497

[www.ronix.ir](http://www.ronix.ir)