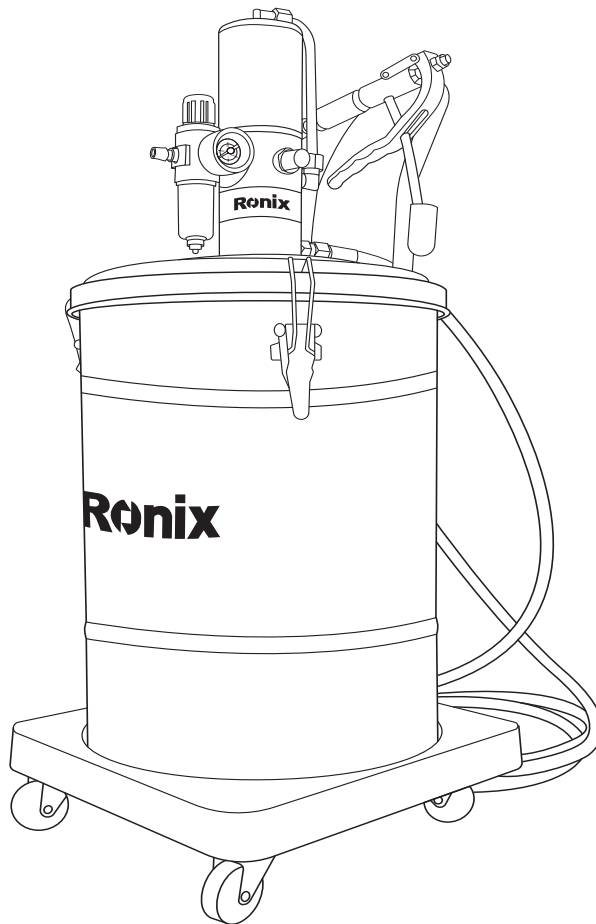


# Ronix<sup>®</sup>

Premium Quality

## 30L HIGH PRESSURE AIR GREASE INJECTOR RH-4308



[www.ronix.ir](http://www.ronix.ir)

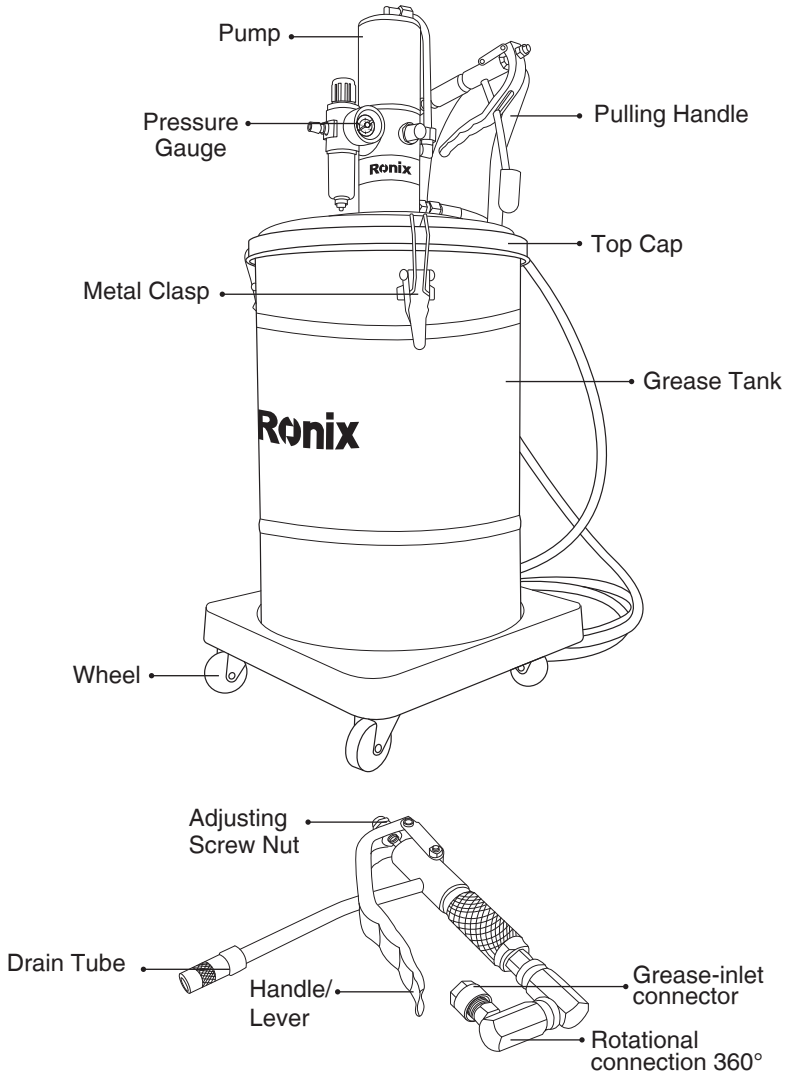




## SPECIFICATIONS

Model	<b>RH-4308</b>
Total Height	830mm
Stand Dimension	430×315mm
Body Diameter	315mm
Capacity	30Lit
Max Pressure	400 Bar, 5700Psi
Working Pressure	6-8Bar, 87-116Psi
Pressure Gauge Graduation Unit	0-1MPA 0-150Psi
Pneumatic Hose Length	4m
Body Material	Steel
Net Weight	13Kg
Gross Weight	15Kg
Included	1PC HYQ-200 with Plain Type Nozzle, 1PC High pressure rubber hose:4×6×14.5mm 1PC 30cm Gun Hose, 1PC Pointed Type Nozzle, 4Pcs Wheels, 1set-repair Kit

## PARTS LIST



## GENERAL SAFETY WARNINGS

### **WARNING!**

- Read all safety warnings and all instructions. Failure to follow the warnings & instructions may result in electric shock, fire and or serious injury.
- Save all warnings and instructions for future reference.

### **■ WORK AREA SAFETY**

- Keep work area clean and well lit. Cluttered or dark areas invite accidents.
- Don't operate device in explosive atmospheres, such as in the presence of flammable liquids, gases or dust. Because sparks may ignite the dust or fumes.
- Keep children and bystanders away while operating. Distractions can cause you to lose control.

### **■ PERSONAL SAFETY**

- Stay alert, watch what you are doing and use common sense when operating. Don't use while you are tired or under the influence of drugs, alcohol or medication. A moment of inattention while operating may result in serious personal injury.
- Use personal protective equipment. Always wear eye protection. Protective equipment such as dust mask, non-skid safety shoes, hard hat, or hearing protection used for appropriate conditions will reduce personal injuries.
- Prevent unintentional starting. Ensure the switch is in the off-position before connecting to power source and/or battery pack, picking up or carrying the tool. Carrying with your finger on the switch or energizing that have the switch on invites accidents.
- Remove any adjusting key or wrench before turning the tool on. A wrench or a key left attached to a rotating part may result in personal injury.
- Don't overreach. Keep proper footing and balance at all times. This enables better control in unexpected situations.

- Dress properly. Don't wear loose clothing or jewelry. Keep your hair, clothing, and gloves away from moving parts. Loose cloths, jewelry or long hair can be caught in moving parts.

 **WARNING!**

Do not make any modifications to the device and only use it for its intended purpose. Improper use or modification might lead to property damage and personal injury.

 **CAUTION!**

Danger of slipping due to lubricants. Immediately remove spilled or leaked lubricant and dispose of it properly.

Lubrication material are toxic and leaking lubricant can cause environmental damages!

## **DEVICE USE AND CARE**

Ronix high-pressure grease injector uses compressed air as drive, the pump creates the high-pressure by pressing the grease, and the oil injected by the high pressure.

The grease injector is becoming an essential equipment due to the need for lubrication industrialization.

Its features are good reliability, low air consumption, high working pressure, convenient usage, high efficiency of production, capability of injecting grease of high viscosity. Applying in automobile, tractors, and other dynamic machines' grease injection aspects.

This machine can be used all year round. Normal in:


- In winter use grease grade 0 and 1 lithium grease
- In spring use grease grade 2 lithium grease
- In summer use grease grade 2 and 3 lithium grease.

In order to avoid oil viscosity too hard, you can add a little engine oil and mix thoroughly.

**⚠ CAUTION:**

- Recommended temperature range: between -20 and 120 Celsius
- Recommended humidity range: between 20% and 80%

The lithium grease used is made of higher fatty acid lithium soap thickening medium viscosity mineral oil added antioxidant and anti rusting agents. It has good performance in water-resistance, mechanical stability, oxidation stability and rust protection.

NLGI Grade	Worked Penetration Range, 25°C (77°F)	Fluid
000	445-475	 Fluid          Very Hard
00	400-430	
0	355-385	
1	310-340	
2	265-295	
3	220-250	
4	175-205	
5	130-160	
6	85-115	

Machine noise at work is around 90Db.

**■ APPLICATIONS**

- grease-inject called pressure ratio

The grease injector pump is combined with an upper air pump and lower plunger piston pump for compressing grease.

Air pump is the driving pump of plunger piston pump; compressed air is used to drive the plunger piston pump in reciprocating motion for grease-inlet grease-outlet and creating the grease-pressure. Because the valid area of the piston of the cylinder is bigger than that of the cylinder of plunger piston pump, so pressure can be greatly enhanced, the valid area ratio is 50:1(it is called pressure ratio).

When 0.6Mpa compressed air is inputted, the output grease pressure

can reach 30 Mpa.

- Operation theory

The driving force of plunger piston pump is coming from the air pump, connected with the connecting pole, and have reciprocating motion with the air pump synchronously, in the motion, grease is inhaled and output high pressure.

- replace working position

When grease pump replace working position through horizontal short distance, it would depend upon the two wheels to carry on the migration, When grease pump replace working position through long distance, first the grease should be poured out of the container. The grease should transport alone.

- transportation

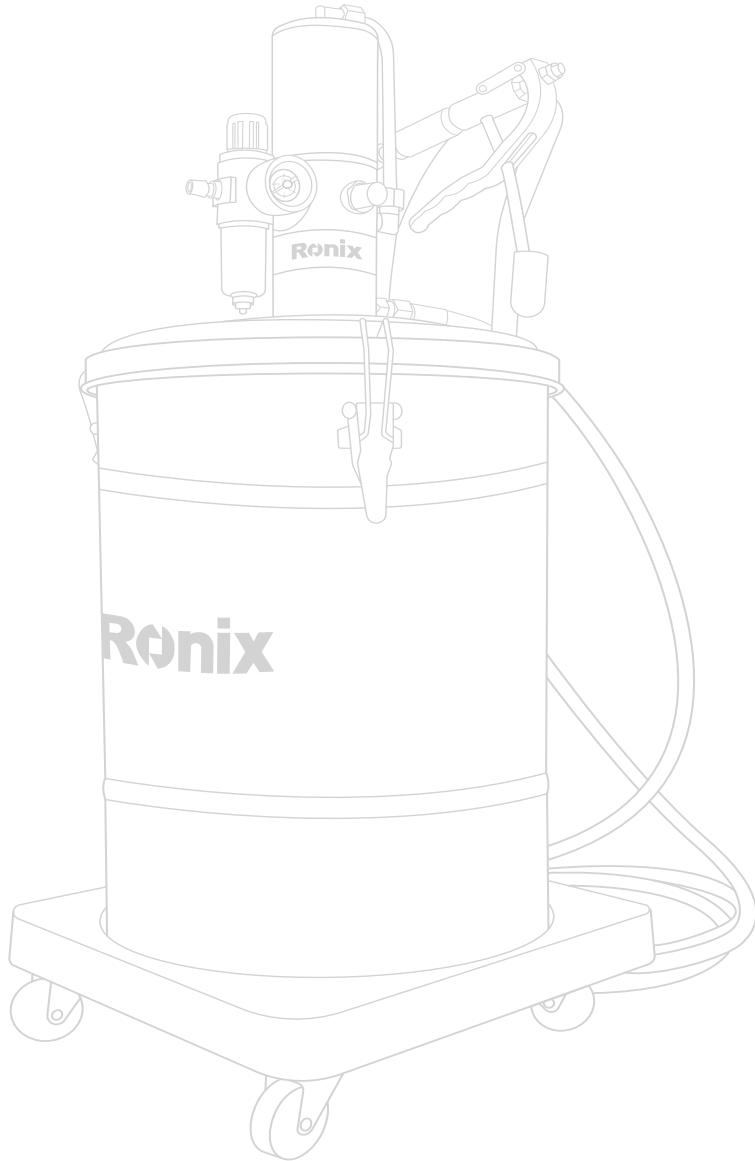
Before transportation, the grease must be removed from grease pump should be bonded in order to prevent the movement bringing the danger or damage

- storage

Before storage, firstly you should recycle the grease in the container, then wash the container, clean the Pump body and pipelines with cleaning oil. After cleaning, you should make it dry then it will get a long service life Storage condition The clean grease pump should be put on the dry, ventilated condition to, it should be avoid high temperature, solarization or inflammable gas.

## TROUBLESHOT

Problem	Possible cause	Solution
1- Improper lubricant delivery	a) Loose charging bar	Re-fasten charging bar.
	b) Dirty grease inlet	Find and remove dirt.
	c) Lubricating grease too thick	Change lithium grease depending on season: 1–2 times in winter, 2 times in spring and autumn, and 2–3 times in summer.
	d) Dirty valve	Remove dirt.
	e) Not enough grease in cone tainer	Top up with grease.
2- Pressure loss	a) Worn valve seals	Renew seals.
	b) Loose slide shoe or screws	Find and fasten loose parts.
3- Insufficient grease delivery pressure	a) Parts of outlet hose blocked	Find and clean blocked areas.
	b) Partial blockage of grease channel inside fat syringe	Find and clean blocked areas.
	c) Soiling of two one way valves	Remove piston and clean grease syringe.
4- Grease leak when air is deflated	Leaking V-type seal	Renew seal, clean contaminated area.
5- Grease leakage from rotating part of grease syringe	Leaky butyl rubber seal	Renew seal, clean contaminated area.



# **30L HIGH PRESSURE AIR GREASE INJECTOR**



## خدمات پس از فروش



توجه داشته باشید که هیچ کدام از اجزای داخلی این ابزار احتیاج به تعمیرات اضافه یا دستکاری جهت بهینه نمودن عملکرد ندارند. بنابراین از هرگونه دستکاری یا ارائه به مراکز تعمیرات غیر مجاز اجتناب نمایید و در صورت بروز هرگونه ایراد، سریعا با نزدیک ترین مرکز سرویس مجاز تماس حاصل نمایید تا از خدمات سریع و دقیق **رونیکس سرویس** استفاده نمایید.

برای اطلاع از عاملیت های مجاز **رونیکس سرویس** با تلفن ۰۲۱-۶۴۹۷ تماس حاصل نمایید.

## ■ حمل و نقل

قبل از حمل و نقل، گریس باید از پمپ گریس جدا شود تا از حرکت و خطر یا آسیب جلوگیری شود.

## ■ انبارش

قبل از انبارش دستگاه، ابتدا باید گریس موجود در مخزن را تخلیه و بازیافت کنید، سپس مخزن را بشویید و پمپ و شلنگ باد را تمیز نمایید سپس آنها را خشک کرده تا عمر طولانی داشته باشد. گریس پمپ باید در شرایط خشک و دارای تهویه مناسب انبارش گردد واز دمای بالا، نور خورشید یا گازهای قابل اشتعال دور باشد.

## عیب یابی

مشکل	علت احتمالی	راه حل
تحويل نامناسب گریس	شل شدن کوپلینگ شلنگ	اتصال مجدد کوپلینگ شلنگ
	کثیف شدن شلنگ ها	تمیز کردن شلنگ ها
	گریس با غلظت بالا	انتخاب گریس مناسب بر اساس فصل و کاربرد
	کثیف شدن کوپلینگ ها	تمیز کردن کوپلینگ ها
کاهش فشار	گریس کافی در مخزن نیست	پر کردن مخزن
	اورینگ های فرسوده	تعویض اورینگ ها
	شل بودن بست فلزی	بست فلزی را دوباره تنظیم نمایید
فشار گریس خروجی ناکافی است	کثیف شدن شلنگ ها	تمیز کردن شلنگ ها
	کثیف شدن کوپلینگ ها	تمیز کردن کوپلینگ ها
	کثیف شدن شیر یکطرفه	تمیز کردن شیرهای یکطرفه
هنگام باز شدن هوا، روغن نشت می کند	واشر فرسوده	تعویض واشر فرسوده
نشت گریس از قسمت چرخان سرنگ گریس	واشر فرسوده	واشر فرسوده

ویسکوزیته /گرانروی (۲۵ درجه سانتی‌گراد)	گرید (NLGI)	بسیار رقیق
000	445-475	
00	400-430	
0	355-385	
1	310-340	
2	265-295	
3	220-250	
4	175-205	
5	130-160	
6	85-115	

صدای ماشین در حین کار حدود ۹۰ دسی بل می باشد.

## راه اندازی دستگاه

### ■ نسبت فشار در پمپ گریس

پمپ گریس با ترکیب پمپ بالایی و صفحه فشرده سازی پایینی عملیات فشرده سازی گریس را انجام می دهد. هوای فشرده با به حرکت درآوردن صفحه فشرده سازی موجب ایجاد فشار در مخزن گریس می شود. اختلاف در مساحت و سطح مقطع نازل خروجی با مساحت مخزن موجب افزایش فشار می شود. در نتیجه فشار را می توان تا حد زیادی افزایش داد، نسبت مساحت معتبر ۱:۵۰ است (به آن نسبت فشار می گویند). وقتی هوای فشرده ۰/۶ مگاپاسکال وارد می شود، فشار گریس خروجی می تواند به ۳۰ مگاپاسکال برسد.

### ■ عملکرد

نیروی محرکه گریس پمپ از پمپ هوا تامین می شود که به ورودی گریس پمپ متصل است و با پمپ هوا به طور همزمان حرکت رفت و برگشتی دارد، این عمل موجب افزایش فشار در مخزن دستگاه می شود.

### ■ جابجایی دستگاه

برای جابجایی گریس پمپ از چرخ های دستگاه استفاده نمایید. برای جابجایی گریس پمپ در مسافت های طولانی ، ابتدا باید گریس را از مخزن تخلیه شود. گریس باید به تنهایی حمل شود.

### ⚠ هشدار!

از اعمال هر گونه تغییر اضافه بر روی دستگاه جدا خوداری ننمایید و فقط برای هدف مورد نظر از آن استفاده کنید. اعمال هر گونه تغییر ممکن است منجر به آسیب به شخص و یا دستگاه شود.

### ⚠ احتیاط!

گریس ماده ای لیز و لغزنده بوده و در صورت ریختن یا نشستی احتمال لیز خوردن را افزایش میدهد و باید فوراً پاک شود. روان کننده ها مواد سمی هستند و در صورت نشستی می تواند باعث آسیب به محیط زیست شوند!

### ■ استفاده از دستگاه

گریس پمپ رونیکس از هوای فشرده به عنوان محرک استفاده می کند، پمپ موجب اعمال فشار به صفحه فشاری گریس شده و به همین سبب فشار گریس در مخزن افزایش می یابد. گریس پمپ به سبب اهمیت روانکاری در صنعت رو به گسترش می باشد. از ویژگی های گریس پمپ رونیکس می توان به قابلیت اطمینان خوب، مصرف هوای کم، فشار کاری بالا، استفاده راحت، راندمان بالا و قابلیت تزریق گریس با غلظت بالا اشاره کرد. گریس پمپ در صنایعی مانند خودرو، تراکتور و سایر ماشین آلاتی که به روانکاری نیاز دارند مورد استفاده قرار میگیرند.

از دستگاه گریس پمپ میتوانید در تمام طول سال استفاده نمایید.

- در زمستان از گریس لیتیوم با گرید ۰ و ۱ استفاده نمایید.

- در بهار از گریس لیتیوم با گرید ۲ استفاده نمایید.

- در زمستان از گریس لیتیوم با گرید ۲ و ۳ استفاده نمایید.

برای جلوگیری از گرانبوی بیش از حد روغن، می توانید کمی روغن موتور به گریس اضافه نمایید.

### ⚠ احتیاط:

- محدوده دمایی توصیه شده بین ۲۰- الی ۱۲۰ درجه سانتی گراد می باشد.

- محدوده رطوبت مجاز: بین ۲۰٪ الی ۸۰٪.

گریس لیتیوم بر پایه روغن معدنی با کیفیت و غلیظ کننده صابون لیتیوم تولید شده است و دارای افزودنی های ضد خوردگی و آنتی اکسیدان می باشند و عملکرد خوبی در مقاومت در برابر آب، پایداری مکانیکی، پایداری اکسیداسیون و محافظت در برابر زنگ زدگی دارد.

## دستورالعمل های کلی ابزار

### ! هشدار!

- لطفا کلیه مواردی که در ذیل قید شده است را با دقت مطالعه فرمائید و به کار برید، عدم پیروی از دستورالعمل های ذیل ممکن است منجر به ایجاد صدمات جبران ناپذیر فیزیکی یا ایجاد اختلال در کارکرد ابزار آلات برقی شوند.  
- این دفترچه راهنما را بعد از مطالعه نگهداری نمایید.

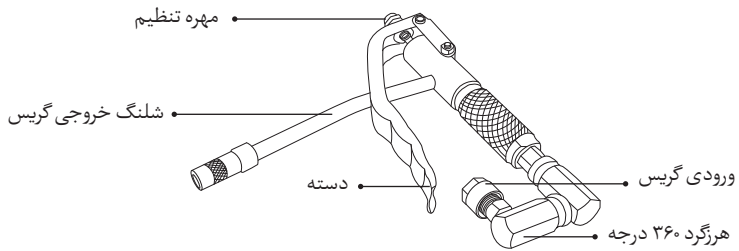
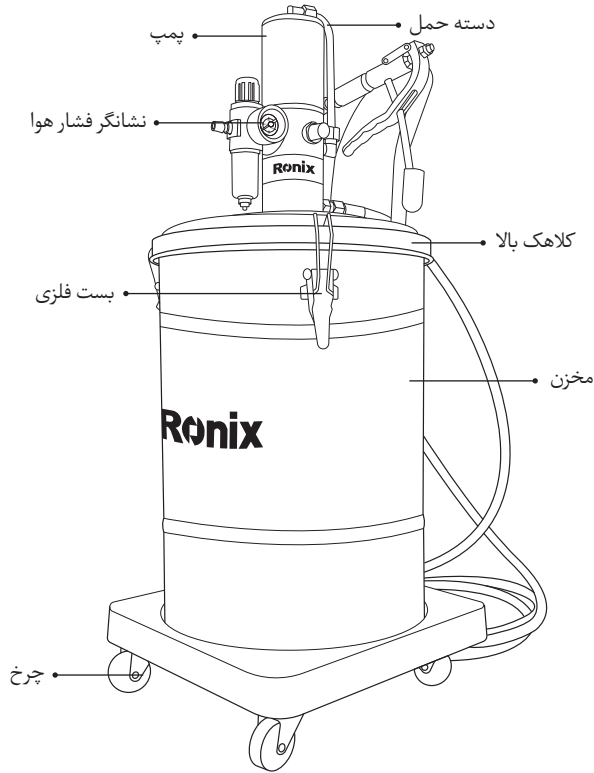
### ■ ایمنی محل کار

- محل کار را تمیز و روشن نگهدارید. محیط های در هم ریخته و تاریک حادثه آفرین خواهند بود.  
- هرگز از ابزار آلات برقی در مجاورت مواد اشتعال زا استفاده ننمائید. ابزار آلات برقی جرقه ایجاد می کنند که ممکن است موجب آتش سوزی گردد.  
- ابزار آلات برقی را هنگام استفاده از دسترس کودکان و افراد غیر متخصص دور نگهدارید. زیرا ممکن است باعث از دست دادن تمرکز و کنترل دستگاه شود.

### ■ ایمنی فردی

- زمانی که خسته اید یا تحت تاثیر دارو قرار دارید و در مجموع زمانی که در سلامتی کامل به سر نمی برید، هرگز از ابزار آلات برقی استفاده ننمائید. چرا که لحظه ای درنگ و بی دقتی منجر به صدمات جبران ناپذیری خواهد شد.  
- همواره از لوازم ایمنی مانند عینک ایمنی، ماسک هوا، کفش و کلاه ایمنی و محافظ گوش استفاده ننمائید تا صدمات فردی کاهش یابد.  
- برای اجتناب از شروع به کار ناگهانی دستگاه، قبل از اتصال آن به منبع برق از قرار داشتن کلید در وضعیت خاموش اطمینان حاصل ننمائید. همچنین زمانی که آن را جا به جا می کنید، دو شاخه را از پریز جدا کرده و انگشتان را بر روی کلید قرار ندهید.  
- قبل از روشن کردن دستگاه از عدم اتصال هرگونه ابزار تنظیم مانند آچار به قطعات دوار اطمینان حاصل ننمائید چرا که می تواند منجر به صدمات جبران ناپذیری گردد.  
- حالت صحیح قرارگیری پاها و حفظ تعادل بدن حین کار از خارج شدن کنترل دستگاه جلوگیری می نماید.  
- همواره در حین کار از لباس کار مناسب استفاده ننمائید. استفاده از لباس های غیر استاندارد و گشاد، جواهرات و داشتن موهای بلند امکان درگیر شدن آنها را با قسمت های متحرک ابزار آلات برقی افزایش داده و ممکن است خطرآفرین شود.

## اجزا و قطعات



## مشخصات فنی

مدل	RH- ۴۳۰۸
ارتفاع کلی	۸۳۰ میلی متر
ابعاد پایه	۳۱۵×۴۳۰ میلی متر
قطر بدنه	۳۱۵ میلی متر
ظرفیت	۳۰ لیتر
حداکثر فشار	۴۰۰ بار ۵۷۰۰ Psi
فشار کاری	۶-۸ بار ۸۷-۱۱۶ Psi
واحد گیج اندازه گیری	۰-۱ MPA ۰-۱۵۰ Psi
طول شلنگ باد	۴ متر
جنس بدنه	استیل
وزن کل	۱۵ کیلوگرم
وزن خالص	۱۳ کیلوگرم
متعلقات	یک عدد نازل، یک عدد شلنگ هوا یک عدد تفنگی، یک عدد نازل نقطه ایی، یک ست کیت تعمیرات، ۴ عدد چرخ

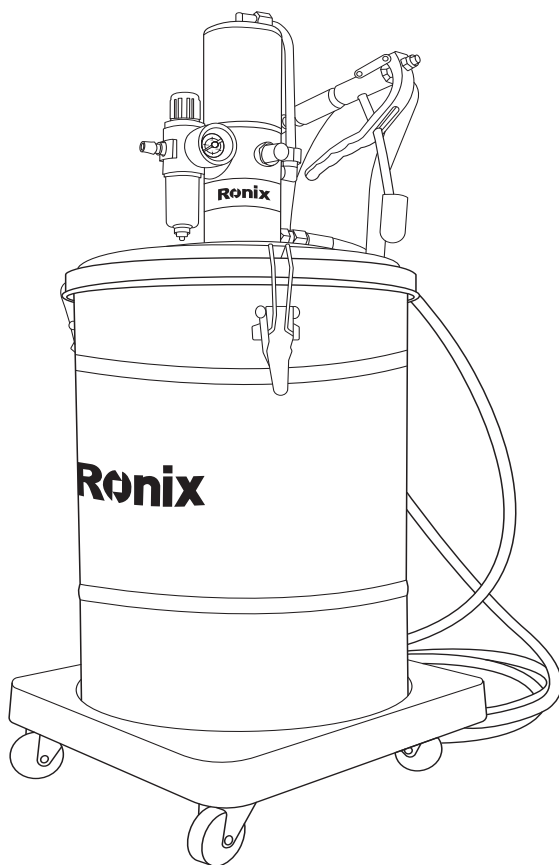


# رونیکس®

آخرین ابزاری که می‌خرید!

گریس پمپ سطلی ۳۰ لیتری

**RH-4308**



[www.ronix.ir](http://www.ronix.ir)